

シリアル EEPROM シリ - ズ 汎用 EEPROM
WLCSP EEPROM



BU9880GUL-W (64Kbit)

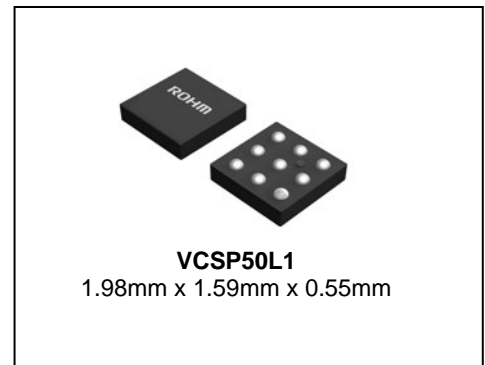
●概要

BU9880GUL-W は、I²C BUS インタフェース方式のシリアル EEPROM です。

●特長

- 世界標準の I²C BUS に完全準拠。
シリアルクロック(SCL)とシリアルデータ(SDA)の2つのポートで、すべての制御が可能
- EEPROM 以外のデバイスも同じポートに接続するのでマイコンのポートが節約可能
- 1.7V~5.5V 単一動作でバッテリーユースにも最適
- 1.7V~5.5V ワイドな動作電圧範囲で、FAST MODE 400KHz 動作対応
- 工場出荷時の初期値書き込みに有利なページライトモード
- データ書き換え時の自動消去、自動終了機能
- 低消費電流である
 - ライト動作時(5.0V 時) : 0.5mA (Typ.)
 - リード動作時(5.0V 時) : 0.2mA (Typ.)
 - 待機時(5.0V 時) : 0.1μA (Typ.)
- 誤書き込み防止機能
 - WP(ライトプロテクト)機能付き
 - 低電圧時の誤書き込み禁止
- 1,000,000 回のデータ書き換えが可能
- 40 年間のデータ保持が可能
- SCL・SDA 端子にノイズフィルター内蔵
- 出荷時データ全アドレス FFh

●パッケージ W(Typ.) x D(Typ.) x H(Max.)



●ページライト

品番	ページ数
BU9880GUL-W	32Byte

●絶対最大定格(Ta=25°C)

項目	記号	定格	単位	備考
印加電圧	V _{CC}	-0.3~6.5	V	
許容損失	P _d	220	mW	Ta=25°C以上で使用する場合は、1°Cにつき2.2mWを減じる。
保存温度範囲	T _{stg}	-65~125	°C	
動作温度範囲	T _{opr}	-40~85	°C	
各端子電圧	-	-0.3~V _{CC} +1.0	V	各端子電圧の最大値は6.5V以下としてください。

●メモリセル特性(Ta=25°C、V_{CC}=1.7V~5.5V)

項目	規格値			単位
	最小	標準	最大	
データ書き換え回数 ^{*1}	1,000,000	-	-	回
データ保持年数 ^{*1}	40	-	-	年

出荷時データ全アドレス FFh

*1 Not 100% TESTED

●推奨動作範囲

項目	記号	定格	単位
電源電圧	V _{CC}	1.7~5.5	V
入力電圧	V _{IN}	0~V _{CC}	

●電氣的特性(特に指定のない限り、 $T_a = -40^{\circ}\text{C} \sim 85^{\circ}\text{C}$ 、 $V_{CC} = 1.7\text{V} \sim 5.5\text{V}$)

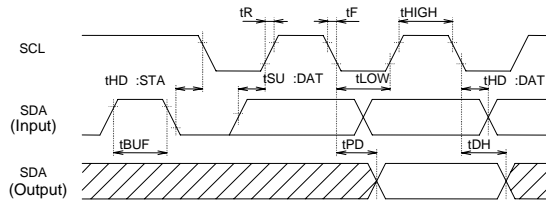
項目	記号	規格値			単位	条件
		最小	標準	最大		
"H"入力電圧 1	V_{IH1}	$0.7V_{CC}$	-	$V_{CC}+1.0$	V	
"L"入力電圧 1	V_{IL1}	-0.3	-	$0.3V_{CC}$	V	
"L"出力電圧 1	V_{OL1}	-	-	0.4	V	$I_{OL}=3.0\text{mA}$ 、 $2.5\text{V} \leq V_{CC} \leq 5.5\text{V}(\text{SDA})$
"L"出力電圧 2	V_{OL2}	-	-	0.2	V	$I_{OL}=0.7\text{mA}$ 、 $1.7\text{V} \leq V_{CC} < 2.5\text{V}(\text{SDA})$
入力リーク電流	I_{LI}	-1	-	1	μA	$V_{IN}=0\text{V} \sim V_{CC}$
出力リーク電流	I_{LO}	-1	-	1	μA	$V_{OUT}=0\text{V} \sim V_{CC}(\text{SDA})$
動作時消費電流	I_{CC1}	-	-	2.0	mA	$V_{CC}=5.5\text{V}$ 、 $f_{SCL}=400\text{kHz}$ 、 $t_{WR}=5\text{ms}$ バイトライト、ページライト
	I_{CC2}	-	-	0.5	mA	$V_{CC}=5.5\text{V}$ 、 $f_{SCL}=400\text{kHz}$ ランダムリード カレントリード、シーケンシャルリード
スタンバイ電流	I_{SB}	-	-	2.0	μA	$V_{CC}=5.5\text{V}$ 、 $\text{SDA} \cdot \text{SCL}=V_{CC}$ 、 $\text{WP}=\text{GND}$ $\text{A0,A1,A2}=\text{GND}$

●動作タイミング特性(特に指定のない限り、 $T_a = -40^{\circ}\text{C} \sim 85^{\circ}\text{C}$ 、 $V_{CC} = 1.7\text{V} \sim 5.5\text{V}$)

項目	記号	FAST-MODE			単位
		最小	標準	最大	
SCL 周波数	fSCL	-	-	400	kHz
データクロック"H"時間	tHIGH	0.6	-	-	μs
データクロック"L"時間	tLOW	1.2	-	-	μs
SDA・SCLの立ち上がり時間 *1	tR	-	-	0.3	μs
SDA・SCLの立ち下がり時間 *1	tF	-	-	0.3	μs
スタートコンディションホールド時間	tHD:STA	0.6	-	-	μs
スタートコンディションセットアップ時間	tSU:STA	0.6	-	-	μs
入力データホールド時間	tHD:DAT	0	-	-	ns
入力データセットアップ時間	tSU:DAT	100	-	-	ns
出力データ遅延時間	tPD	0.1	-	0.9	μs
出力データホールド時間	tDH	0.1	-	-	μs
ストップコンディションセットアップ時間	tSU:STO	0.6	-	-	μs
転送開始前バス開放時間	tBUF	1.2	-	-	μs
内部書き込みサイクル時間	tWR	-	-	5	ms
ノイズ除去有効期間(SCL・SDA端子)	tl	-	-	0.1	μs
WPホールド時間	tHD:WP	0	-	-	ns
WPセットアップ時間	tSU:WP	0.1	-	-	μs
WP有効時間	tHIGH:WP	1.0	-	-	μs

*1 : Not 100% TESTED

●同期データ入出力タイミング



OSCL の立ち上がりエッジで入力を読み込みを行う。
OSCL の立ち下がりエッジに同期してデータ出力を行う。

Figure 1-(a) 同期データ入出力タイミング

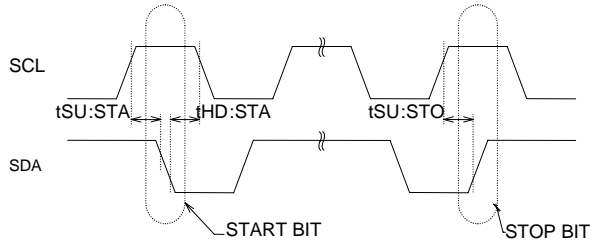


Figure 1 - (b) スタート・ストップタイミング

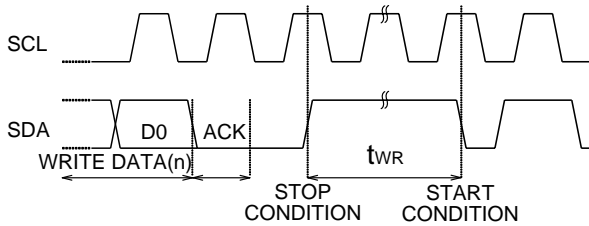


Figure 1-(c) 書き込みサイクルタイミング

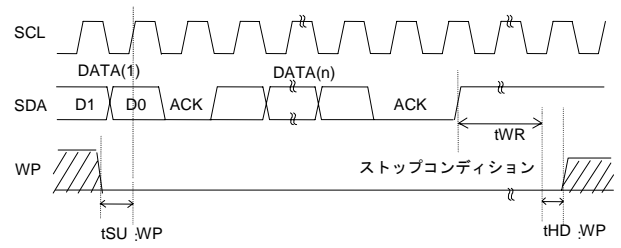
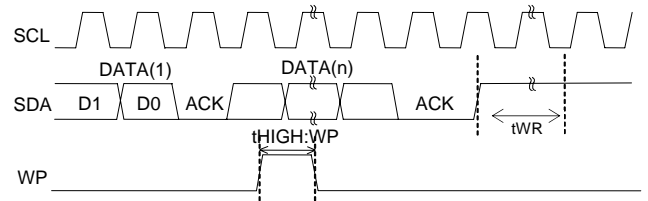


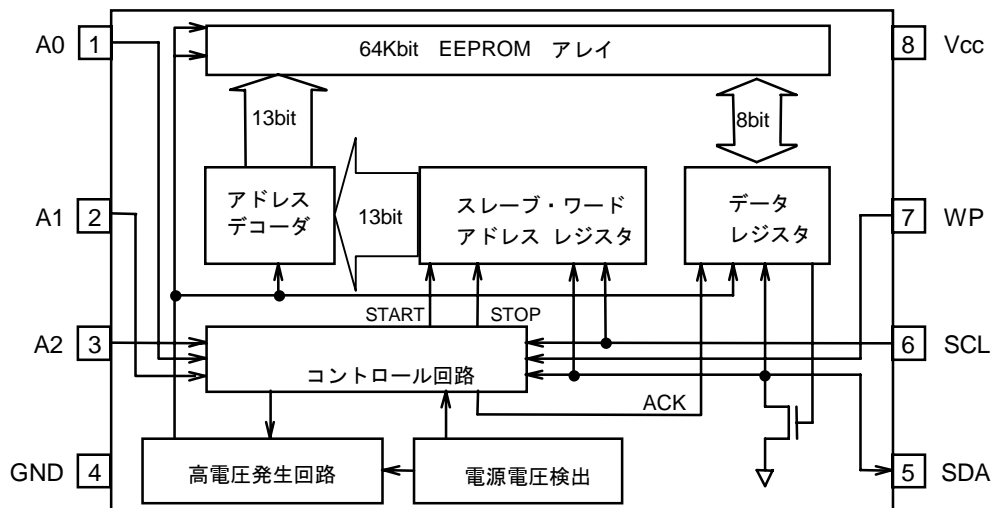
Figure 1-(d) ライト実行時 WP タイミング



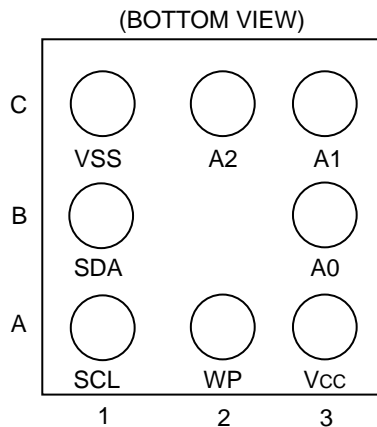
○ライト実行時には最初の DATA(1)の D0 取り込みクロック立ち上がりから、tWR までの区間で WP を"HIGH"とすることで、ライトをキャンセルできます。
○tWR の間に WP="HIGH"とした場合、書き込みを強制的に終了させるため、アクセス中のアドレスのデータは保証されませんので再度書き込みをしてください。

Figure 1-(e) ライトキャンセル時 WP タイミング

●ブロック図



●端子配置図



●端子説明

Land No.	端子名	入出力	機能
C3	A1	入力	スレーブアドレス設定。
C2	A2	入力	スレーブアドレス設定。
C1	GND	-	全入出力の基準端子。
B3	A0	入力	スレーブアドレス設定。
B1	SDA	入出力	スレーブ及びワードアドレス、シリアルデータ入出力。
A3	Vcc	-	電源を接続してください。
A2	WP	入力	ライトプロテクト端子。
A1	SCL	入力	シリアルクロック入力。

●特性データ(参考データ)
(以下の値は Typ.値です。)

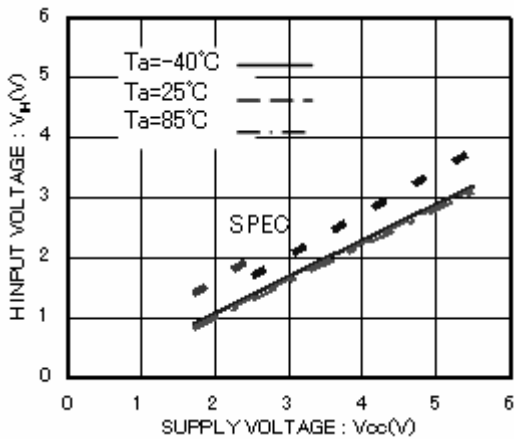


Figure 2. 'H' input voltage V_{IH}
(A0、A1、A2、SCL、SDA、WP)

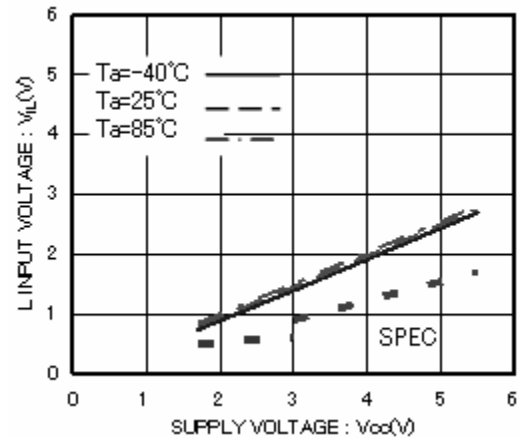


Figure 3. 'L' input voltage V_{IL}
(A0、A1、A2、SCL、SDA、WP)

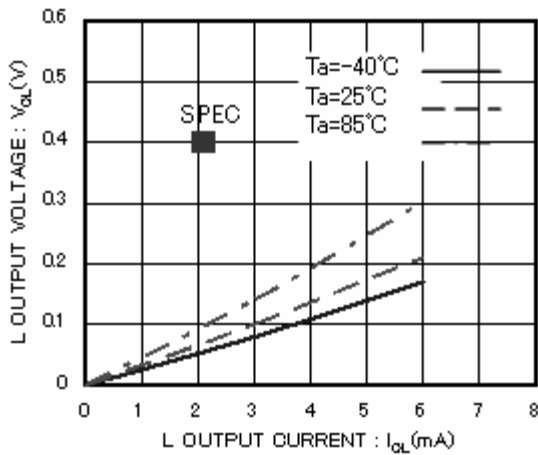


Figure 4. 'L' output voltage $V_{OL-I_{OL}}$ ($V_{CC}=1.7V$)

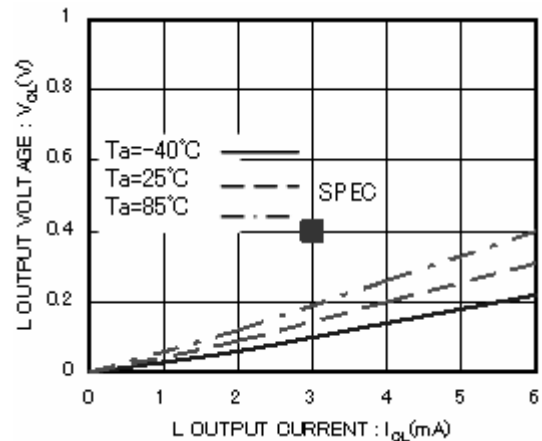


Figure 5. 'L' output voltage $V_{OL-I_{OL}}$ ($V_{CC}=2.5V$)

●特性データ(参考データ) - 続き

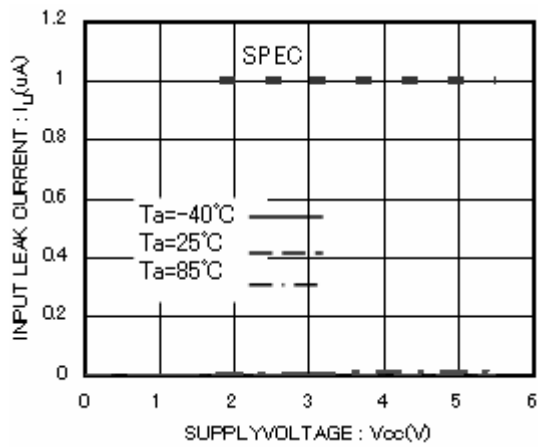


Figure 6. Input leak current I_i (A0, A1, A2, SCL, WP)

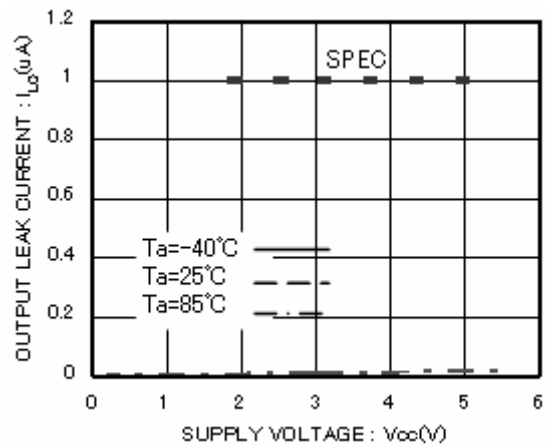


Figure 7. Output leak current I_{Lo} (SDA)

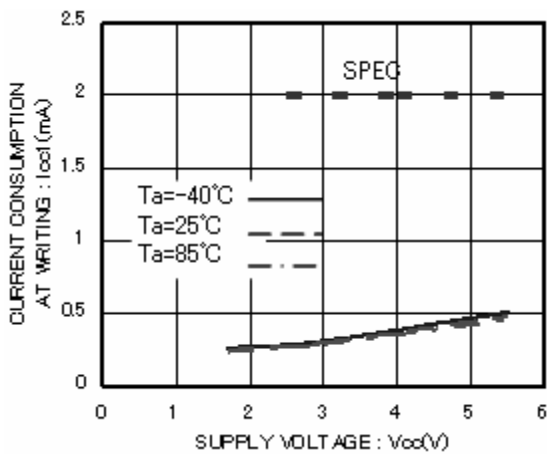


Figure 8. Current consumption at WRITE operation I_{cc1} (fsc=400kHz)

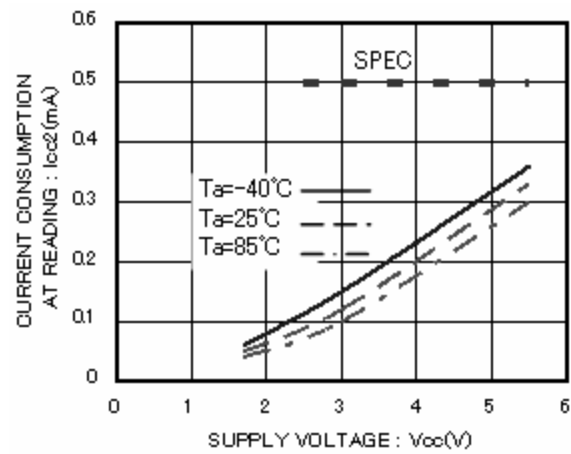


Figure 9. Current consumption at READ operation I_{cc2} (fsc=400kHz)

●特性データ(参考データ) - 続き

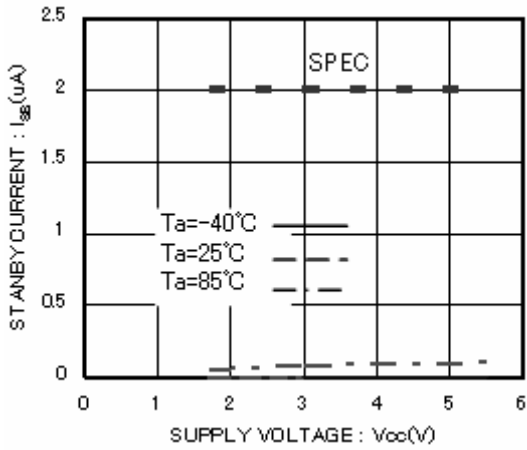


Figure 10. Standby operation I_{SB}

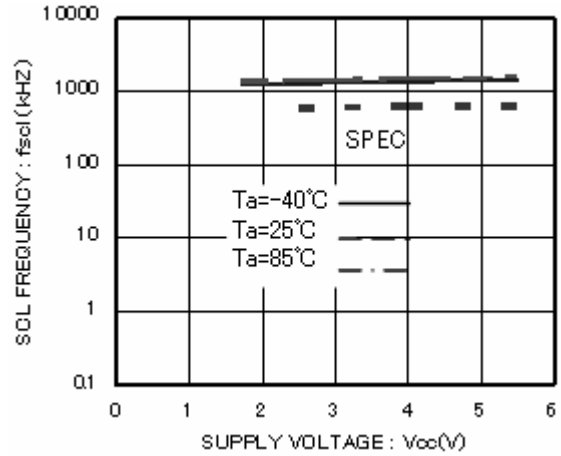


Figure 11. SCL frequency f_{SCL}

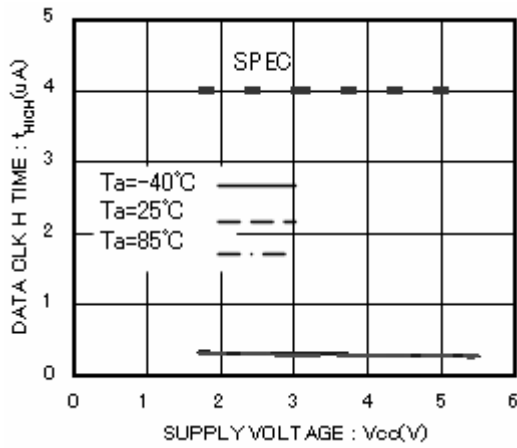


Figure 12. Data clock High Period t_{HIGH}

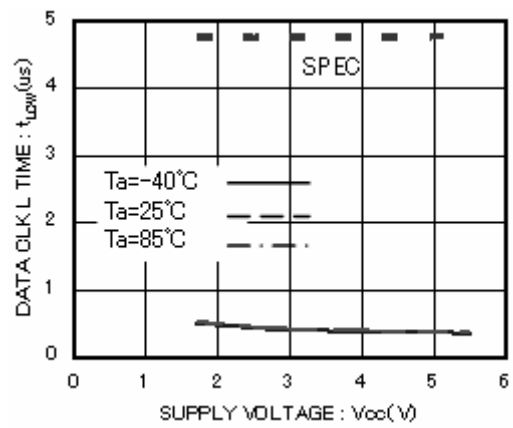


Figure 13. Data clock Low Period t_{LOW}

●特性データ(参考データ) - 続き

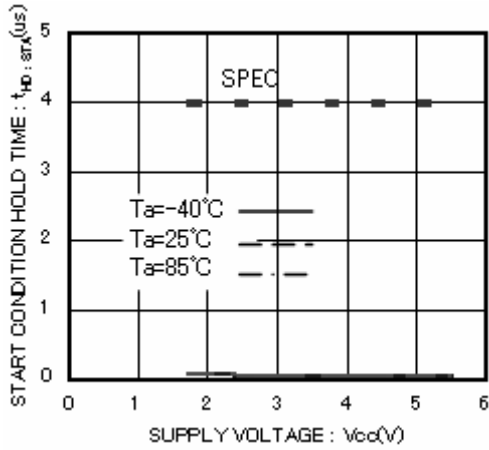


Figure 14. Start Condition Hold Time $t_{HD:STA}$

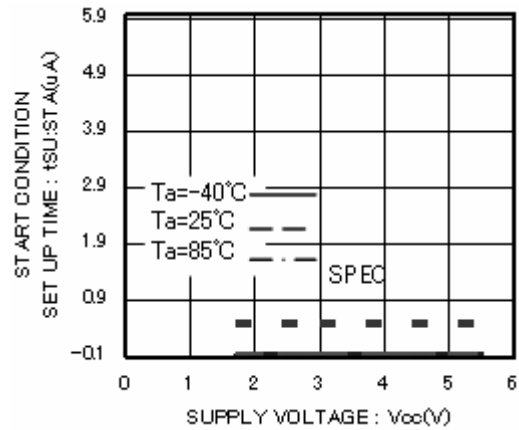


Figure 15. Start Condition Setup Time $t_{SU:STA}$

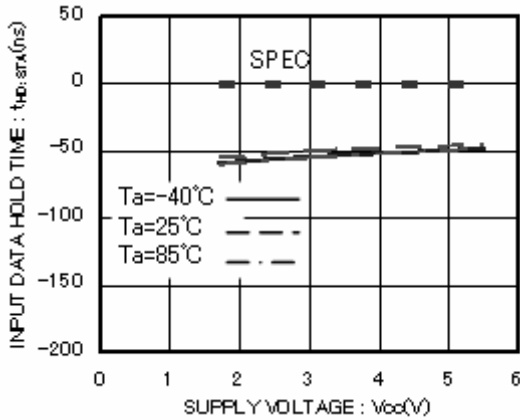


Figure 16. Input Data Hold Time $t_{HD:DAT(HIGH)}$

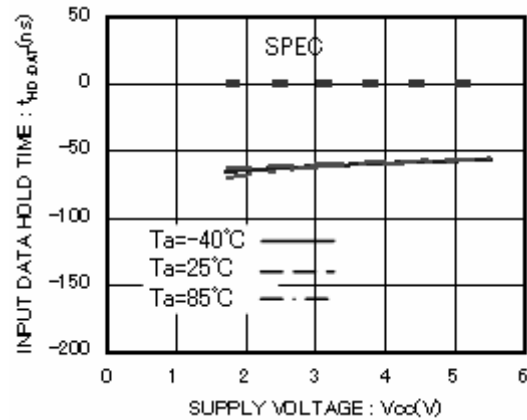


Figure 17. Input Data Hold Time $t_{HD:DAT(LOW)}$

●特性データ(参考データ) - 続き

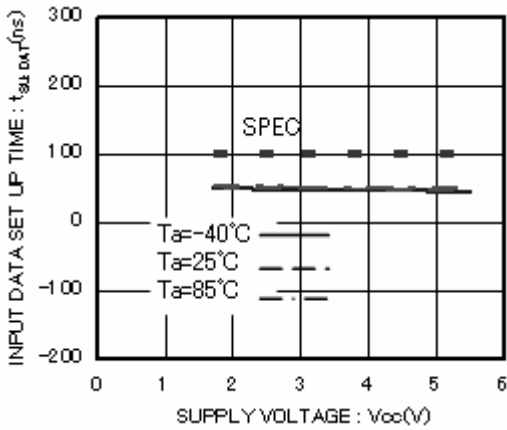


Figure 18. Input Data Setup Time $t_{SU:DAT}(HIGH)$

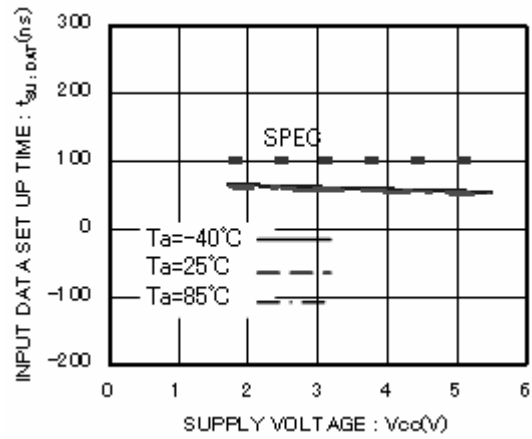


Figure 19. Input Data setup Time $t_{SU:DAT}(LOW)$

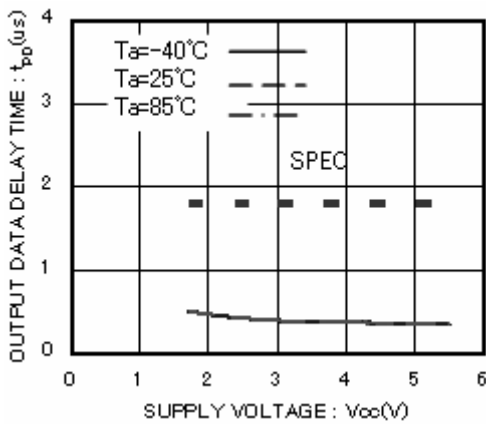


Figure 20. 'L' Data output delay time t_{PD0}

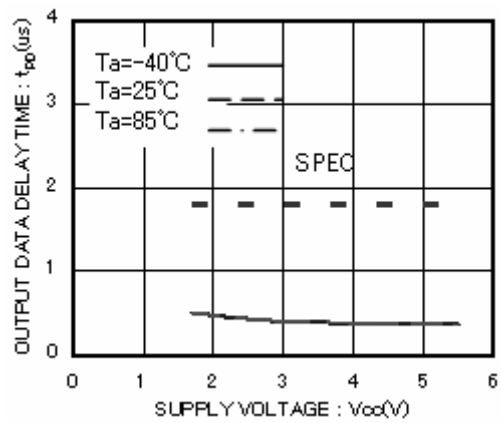


Figure 21. 'H' Data output delay time t_{PD1}

●特性データ(参考データ) - 続き

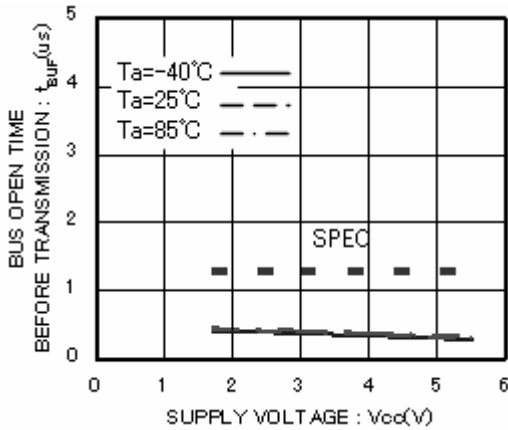


Figure 22. BUS open time before transmission t_{BUF}

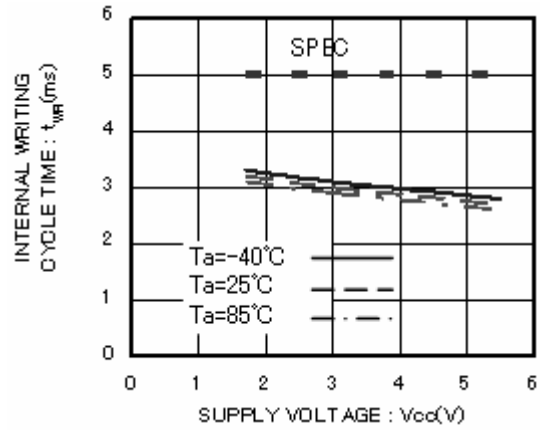


Figure 23. Internal writing cycle time t_{WR}

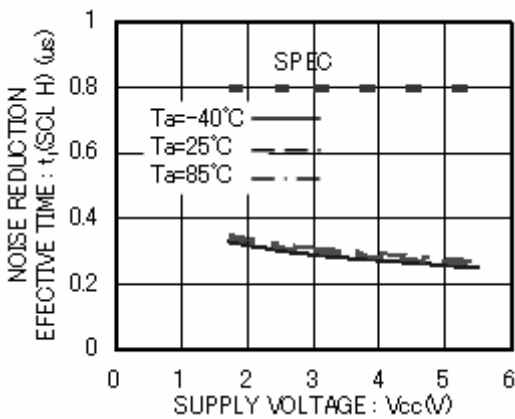


Figure 24. Noise reduction effective time t_I (SCL H)

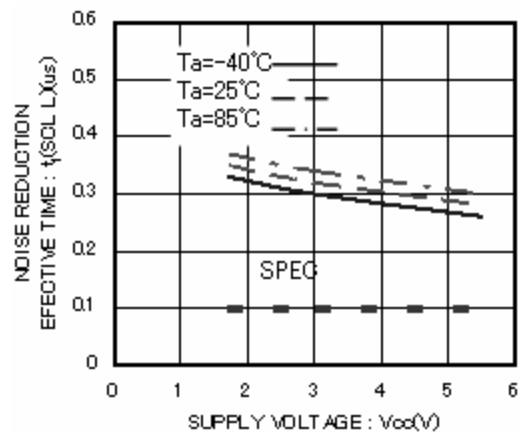


Figure 25. Noise reduction effective time t_I (SCL L)

●特性データ(参考データ) - 続き

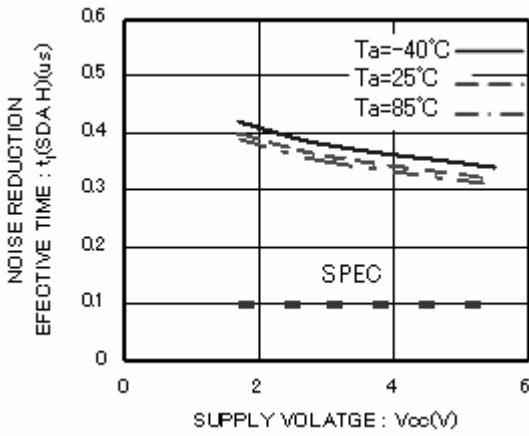


Figure 26. Noise reduction effective time t_i (SDA H)

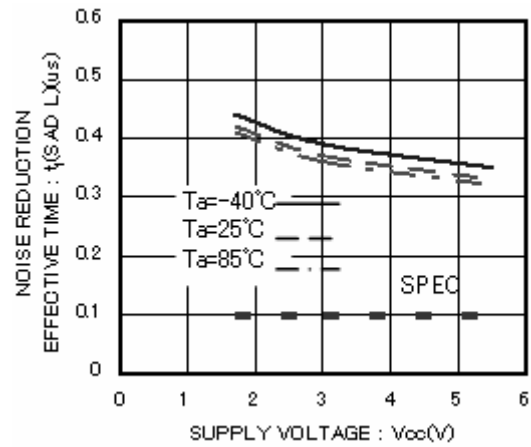


Figure 27. Noise reduction effective time t_i (SDA L)

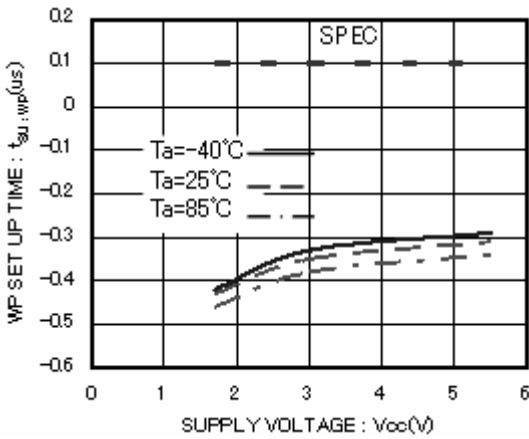


Figure 28. WP setup time $t_{SU:WP}$

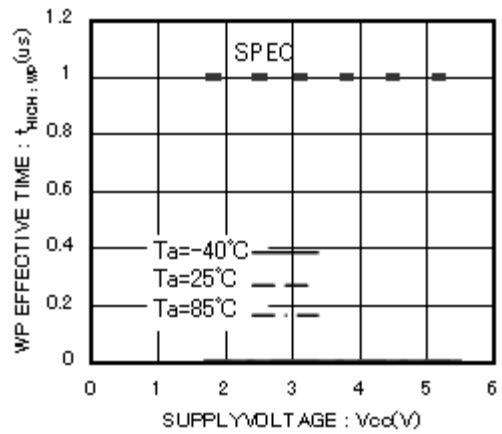


Figure 29. WP effective time $t_{HIGH:WP}$

●I²C BUS の通信○I²C BUS のデータ通信

I²C BUS のデータ通信はスタートコンディション入力で始まり、ストップコンディション入力で終了します。

データは必ず 8 ビット長になり、各バイトの後には必ずアクノリッジが必要になります。I²C BUS はシリアルデータ (SDA) とシリアルクロック (SCL) の 2 本の通信線によってバスに接続された複数のデバイス間でデータ伝達を行います。このデバイスには、クロックを生成し、通信開始・終了を制御する「マスター」と各デバイス固有に持つアドレスによって制御される「スレーブ」があります。EEPROM は、「スレーブ」になります。また、データ通信中にバスにデータ出力を行うデバイスを「トランスミッタ」、受信するデバイスを「レシーバ」と呼びます。

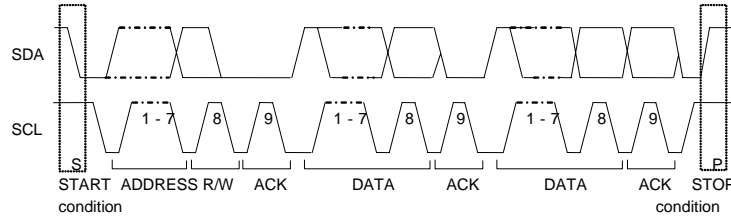


Figure 30. データ転送タイミング

○スタートコンディション(スタートビットの認識)

- ・各々の命令を実行する前に、SCL が "HIGH" となっている時に、SDA が "HIGH" から "LOW" へ立ち下がるようなスタートコンディション(スタートビット)となっていることが必要です。
- ・この IC は、常に SDA 及び SCL ラインがスタートコンディション(スタートビット)となっているかどうか検出していますので、この条件を満たさない限り、どのような命令も実行致しません。

○ストップコンディション(ストップビットの認識)

- ・各々の命令を終了するには、ストップコンディション(ストップビット)、即ち SCL が "HIGH" となっている時に、SDA が "LOW" から "HIGH" に立ち上がることによって、各々の命令を終了することができます。

○アクノリッジ信号

- ・このアクノリッジ信号(ACK 信号)は、データ転送が正常に行われたかどうかを示すためのソフトウェアの取り決めです。マスターでもスレーブでも、トランスミッタ(送信)側のデバイス(書き込み命令、読み出し命令のスレーブアドレス入力時は、 μ -COM、読み出し命令のデータ出力時は、この IC)は、8 ビットのデータの出力後にバスを開放するようになっています。
- ・レシーバ(受信)側のデバイス(書き込み命令、読み出し命令のスレーブアドレス入力時は、この IC、読み出し命令のデータ出力時は、 μ -COM)では、9 クロックサイクルの期間中、SDA を "LOW" とし、8 ビットデータを受信したというアクノリッジ信号(ACK 信号)を出力します。
- ・この IC は、スタートコンディションとスレーブアドレス(8 ビット)を認識した後、アクノリッジ信号(ACK 信号) "LOW" を出力します。
- ・各々のライト動作は、各々の 8 ビットデータ(ワードアドレス及びライトデータ)受信毎に、アクノリッジ信号(ACK 信号) "LOW" を出力します。
- ・各々のリード動作は、8 ビットデータ(リードデータ)を出力し、アクノリッジ信号(ACK 信号) "LOW" を検出します。アクノリッジ信号(ACK 信号) が検出され、且つマスター(μ -COM)側からストップコンディションが送られてこない場合には、この IC はデータの出力を継続します。アクノリッジ信号(ACK 信号)が検出されない場合には、この IC はデータ転送を中断し、ストップコンディション(ストップビット)を認識して、リード動作を終了します。そして、この IC は待機状態に入ります。

○デバイスのアドレッシング

- ・マスターから、スタートコンディションに続けてスレーブアドレスを入力してください。
- ・スレーブアドレスの上位 4 ビットは、デバイスタイプを識別するためのデバイスコードとして使用されます。この IC の、デバイスコードは固定されており、"1010"と固定されています。
- ・その次のスレーブアドレス (A2 A1 A0 ... デバイスアドレス) は、デバイスの選択用でデバイスアドレスの数に応じて同一バス上に複数個使用することができます。A0、A1、A2 端子の HL 入力条件と、マスター側から送られてくるデバイスアドレスの HL 入力が一一致した EEPROM だけを選択して動作させることが可能です。
- ・スレーブアドレスの最下位ビット R/W (--- READ/WRITE) は、書き込みまたは読み出しの動作指定に使用され、下記ようになります。

R/W を 0 に設定 - - - 書き込み(ランダムリードのワードアドレス設定も、0 を設定)

R/W を 1 に設定 - - - 読み出し

機種	スレーブアドレス							
BU9880GUL - W	1	0	1	0	A2	A1	A0	R/W

●コマンド

○ライトサイクル

- 任意の DATA を EEPROM に書き込みます。1 バイトだけ書き込む場合バイトライトを通常使用しますが、2 バイト以上の連続 DATA を書き込む場合はページライトサイクルで同時に書き込みが可能です。書き込み可能バイト数は、各容量のデバイス毎に決まっています。最大 32 バイトまで任意のバイト数を書き込むことが可能です。

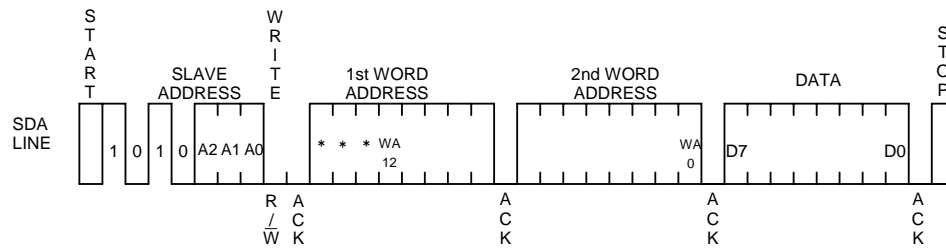


Figure 31. バイトライトサイクル

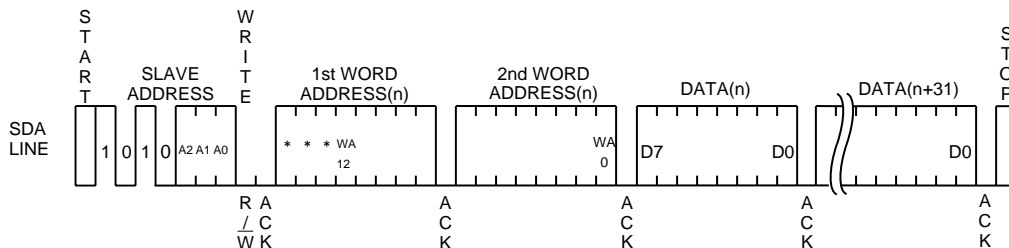


Figure 32. ページライトサイクル

- ワードアドレス(n番地)で指定されたアドレスにデータを書き込みます。
- 8ビットの DATA 入力後、ストップビットを発行することによって、メモリセル内部への書き込みを開始します。
- 内部書き込みが開始されると、tWR(最大 5 ms)の間コマンドを受け付けません。
- ページライトサイクルにより 最大 32Byte を一括で書き込みが可能です。
(14 ページの「内部アドレスのインクリメントについて」を参照。)
- BU9880GUL-W のページライトサイクルは、ワードアドレスの上位 7 ビットを任意に指定した後、2 バイト以上の DATA 入力を続けると、下位 5 ビットは内部でアドレスがインクリメントされ、最大 32 バイトの DATA を書き込むことが可能です。

○ライトサイクル連続入力時の注意点

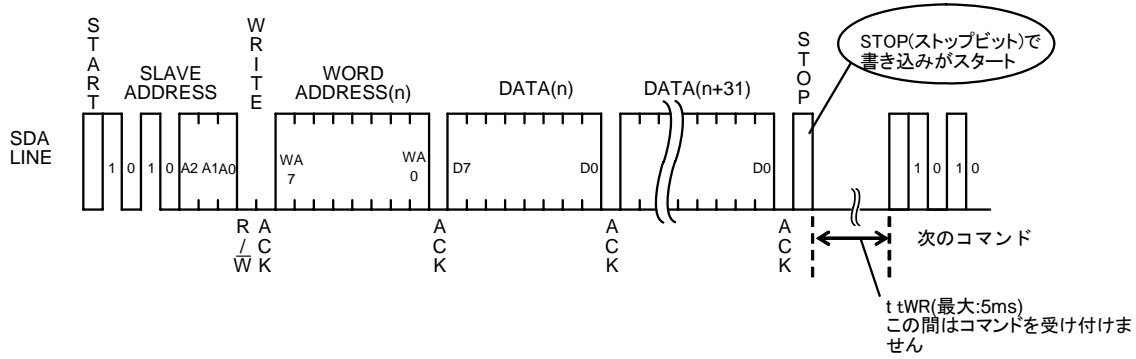


Figure 33. ページライトサイクル

○ページライトサイクルの注意点

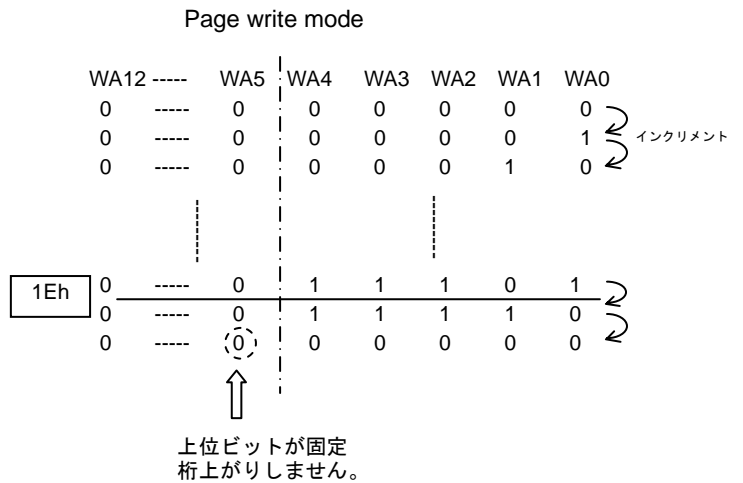
ページライト数一覧

品番	ページ数
BU9880GUL - W	32Byte

最大バイト数です。
これ以下なら何 Byte でも書き込み可能です。

BU9880GUL-W の場合を例にとりますと、1ページ=32Byte ですがページライトサイクルの書き込み時間は、32Byte 一括書き込みで 5ms Max です。
5ms Max 32Byte=160ms(Max.)にはなりません。

○内部アドレスのインクリメントについて



例えばアドレス 1Eh から始めた場合
1Eh→1Fh→00h→01h・・・
とインクリメントされるのでご注意ください。

※1Eh・・・16進法で 1E というので 00011110 が 2進数になります。

○ライトプロテクト端子について(WP)について

・ライトプロテクト機能(WP)

WP 端子を Vcc(H レベル)にすると、全アドレスのデータ書き換えを禁止します。GND(L レベル)にすると全アドレスのデータ書き換えが可能になります。この端子は Vcc または GND に必ず接続するか、H レベルもしくは L レベルにコントロールしてください。オープンでは使用しないでください。電源オン/オフ時などの超低電圧時に WP 端子を "H" にすることで、誤書き込みを防止することができます。tWR の区間、WP 端子は常に "L" にしてください。"H" にするとライトが強制終了されます。

●コマンド

○リードサイクル

EEPROMのデータを読み出します。リードサイクルにはランダムリードサイクルとカレントリードサイクルがあります。ランダムリードサイクルはアドレスを指定して、データを読み出すコマンドで一般的に使用されます。カレントリードサイクルはアドレスを指定せず、内部アドレスレジスタのデータを読み出すコマンドで、ライトサイクル後すぐにペリファイする場合に使用されます。どちらのリードサイクルもシーケンシャルリードサイクルが可能で、引き続き次のアドレスのデータを読み出すことが可能です。

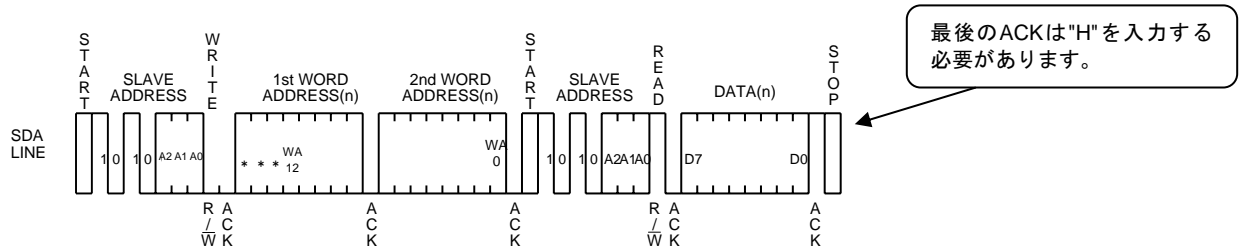


Figure 34. ランダムリードサイクル

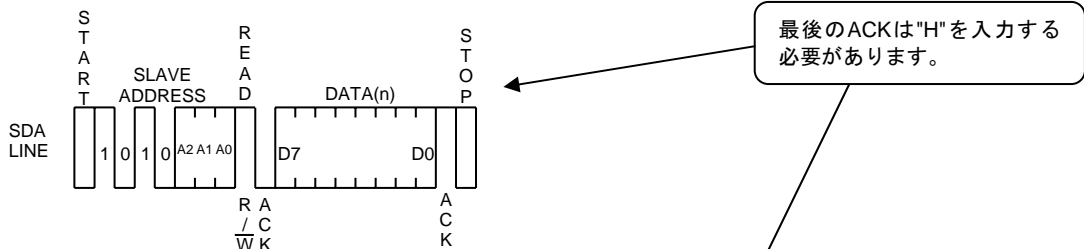


Figure 35. カレントリードサイクル

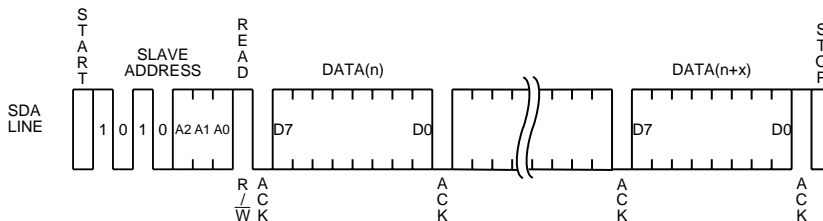


Figure 36. シーケンシャルリードサイクル (カレントリードサイクルの場合)

- ・ランダムリードサイクルは、指定したワードアドレスのデータを読み出すことができます。
- ・カレントリードサイクルの直前の命令がランダムリードサイクル、カレントリードサイクル(それぞれシーケンシャルリードサイクルを含む)の場合は、最終読み出しアドレス(n)番地をインクリメントしたアドレス(n+1)番地のデータが出力されます。
- ・D0後のACK信号"LOW"が検出され、且つマスター(μ-COM)側からストップコンディションが送られてこない場合、次のワードアドレスのデータを引き続き読み出すことができます。
- ・リードサイクルの終了は、D0後のACK信号に"H"を入力しSCL信号"H"でSDA信号を立ち上げるストップコンディションによって終了されます。
- ・D0後のACK信号に"H"を入力せずに"L"を入力するとシーケンシャルリードになり、次のデータが出力されてしまいます。したがって、リードコマンドサイクルは終了できません。リードコマンドサイクルを終了する場合は必ず、D0後のACK信号に"H"を入力し、SCL信号"H"でSDAを立ち上げるストップコンディションを入力してください。
- ・シーケンシャルリードの終了は、任意のD0後のACK信号に"H"を入力しSCL信号"H"でSDAを立ち上げるストップコンディションによって終了されます。

●ソフトウェアリセットについて

ソフトウェアリセットは、電源の立ち上がり後の誤動作を回避するために使用する場合は、コマンド入力中にリセットをかける必要のある場合等に実行してください。ソフトウェアリセットは数種類ありますが、ここでは3種類の例を下図に示します(Figure 37-(a)、Figure 37-(b)、Figure 37-(c)参照)。ダミークロック入力区間では SDA バスを解放(プルアップによる"H")としてください。ダミークロック区間では EEPROM より ACK 出力やリードデータ"0"(ともに"L"レベル)が出力されることが考えられますので強制的に"H"を入力されますと、出力がコンフリクトし過電流が流れ、システム電源の瞬停や場合によってはデバイスへの影響が考えられます。

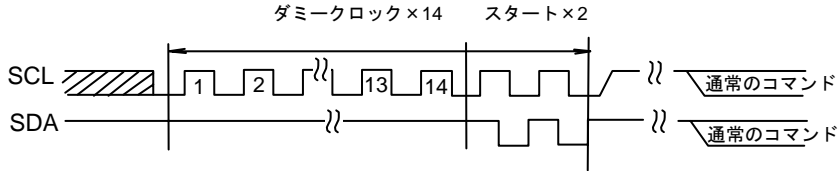


Figure 37 - (a) ダミークロック+START+START+コマンド入力の場合

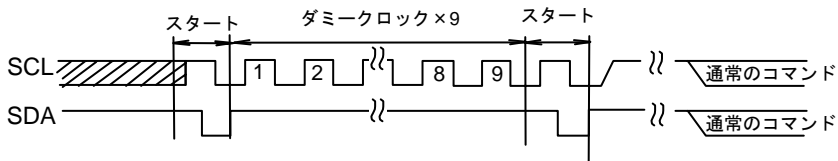


Figure 37 - (b) START+9 ダミークロック+START+コマンド入力の場合

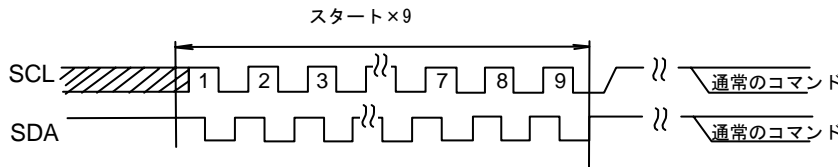


Figure 37 - (c) START×9+コマンド入力の場合

* 通常のコマンドは START 入力から始めてください。

●アクノリッジポーリングについて

内部書き込み実行中は、すべての入力コマンドを無視するために ACK を返しません。ライトコマンド入力後の内部自動書き込み実行中に次のコマンド(スレーブアドレス)を送り、最初の ACK 信号が"L"を返してきたら書き込み動作の終了を、"H"であれば書き込み中を意味します。アクノリッジポーリングを用いることで $t_{WR}=5ms$ を待たずに、次のコマンドを実行することができます。連続して書き込みを行う場合は、R/W=0、書き込み後カレントリードを行う場合は、R/W=1 としたスレーブアドレスを送り、ACK 信号が"L"を返してきたら、それぞれワードアドレス入力やデータ出力などを続けて実行してください。

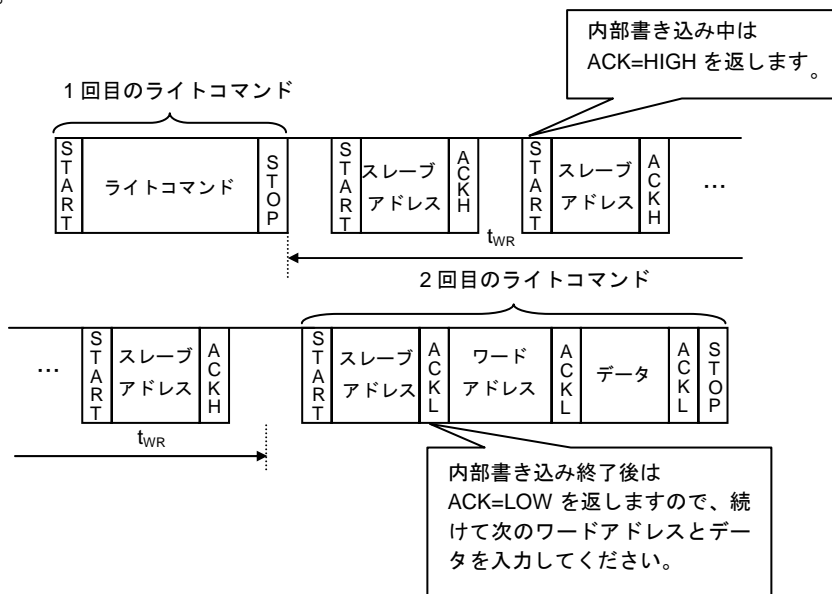


Figure 38. アクノリッジポーリングで連続して書き込みを行う場合

●WP 有効タイミングについて

WP は通常、"H" or "L"に固定して使用されますが、WP をコントロールしてライトコマンドのキャンセル等に使用する場合、下記の WP 有効タイミングに注意して使用してください。ライトサイクル実行中にキャンセル有効区内で、WP="H"とするとライトサイクルをキャンセルすることができます。バイトライト、ページライトサイクルのどちらもコマンドの最初のスタートコンディションからワードアドレス、そしてデータ(ページライトサイクルでは最初の 1 バイト目のデータ)の D0 を取り込むクロックの立ち上がり前までの区間がキャンセル無効区間です。この間の WP 入力は Don't Care となります。D0 取り込みの SCL の立ち上がりに対するセットアップ時間は 100ns 以上にしてください。D0 を取り込む SCL の立ち下がりから内部自動書き込み(tWR)が終了するまでの間がキャンセル有効区間となります。また、tWR の間に WP="H"とした場合、書き込みを強制的に終了させるため、アクセス中のアドレスのデータは保証されませんので再度書き込みをしてください(下図参照)。WP による強制終了実行後は、待機状態となりますので、tWR(5msMax.)を待つ必要はありません。

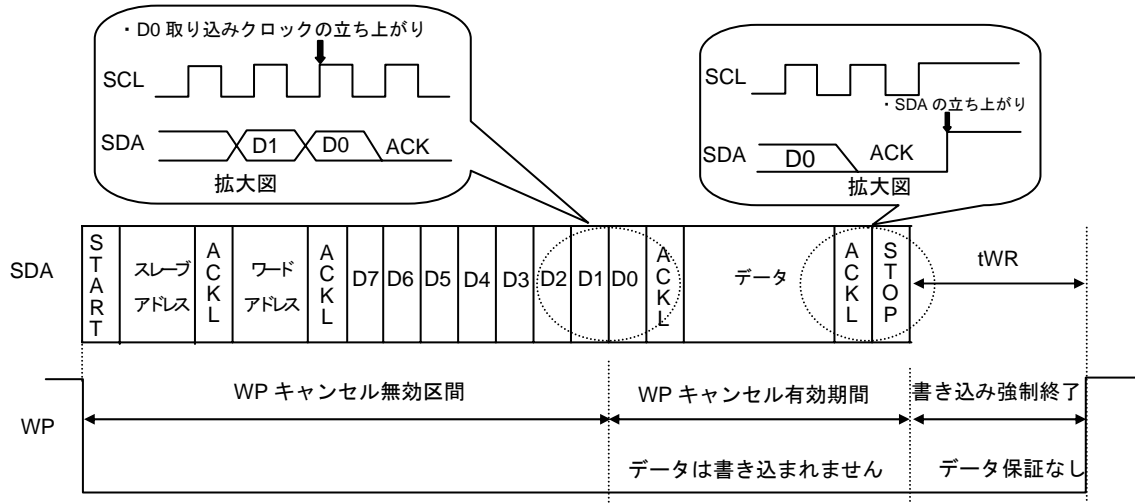


Figure 39. WP 有効タイミング

●スタートコンディション、ストップコンディションによるコマンドキャンセルについて

コマンド入力途中で、スタートコンディション、ストップコンディションを続けて入力することでコマンドキャンセルすることができます。(Figure 40.)ただし、ACK 出力区間やデータ読み出し中は SDA バスが"L"出力となっている場合があり、その場合スタートコンディションやストップコンディションが入力できなくなりますのでリセットはできません。その場合は、ソフトウェアリセットを実行してください。また、ランダムリードサイクルやシーケンシャルリードサイクル、カレントリードサイクル中に、スタート、ストップコンディションでコマンドキャンセルをした場合、内部の設定アドレスが確定しませんので、続けてカレントリードサイクルを行うことはできません。続けてリードサイクルをする場合は、ランダムリードサイクルを行ってください。

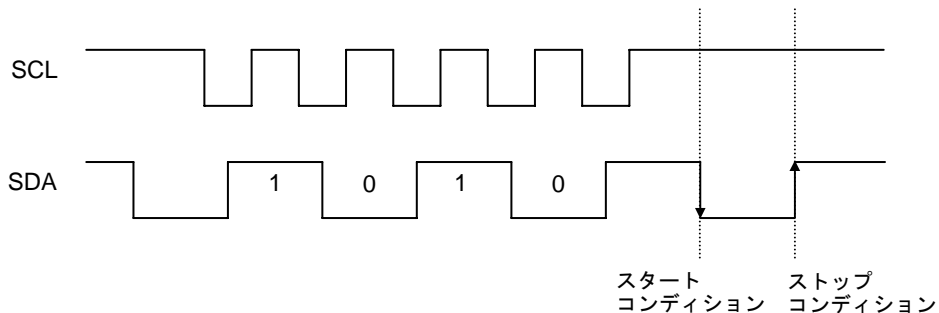


Figure 40. スレーブアドレス入力中にスタート・ストップコンディションでキャンセルした場合

●マイコン接続時の注意

OR_Sについて

I²CBUSでは、SDAポートはオープンドレイン入出力が推奨されています。しかし、SDAポートにトライステートのCMOS入出力を使用する場合には、プルアップ抵抗 R_{PU}とEEPROMのSDA端子の間にシリーズ抵抗 R_Sを挿入してください。これはマイコンのPMOSとEEPROMのNMOSの同時オンの時に発生する過電流の制限をします。R_SはSDA端子のサージからの保護の役目もします。したがって、SDAポートがオープンドレイン入出力であってもR_Sを使用することができます。

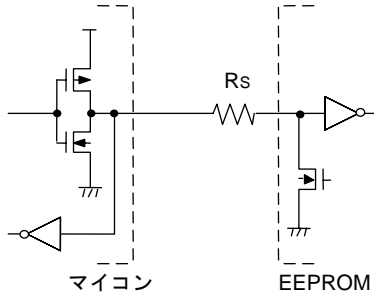


Figure 41. I/O 回路図

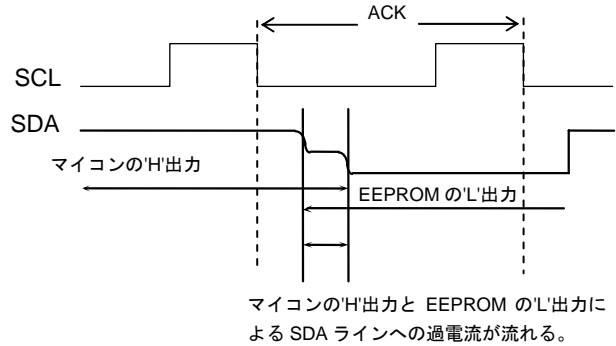


Figure 42. 入出力衝突タイミング

OR_Sの最大値

R_Sの最大値は以下の関係で決定されます。

- (1) R_{PU}とSDAのバスラインの容量(CBUS)で決定されるSDAの立ち上がり時間がt_R以下であること。またSDAの立ち上がり時間が遅くなっても、ACタイミングを満たしていること。
- (2) EEPROMがSDAバスに"L"を出力している時のR_{PU}とR_Sで決定されるバスの電位ⒶがEEPROMの入力"L"レベル(V_{IL})を推奨ノイズマージン0.1V_{CC}を含めて充分確保できること。

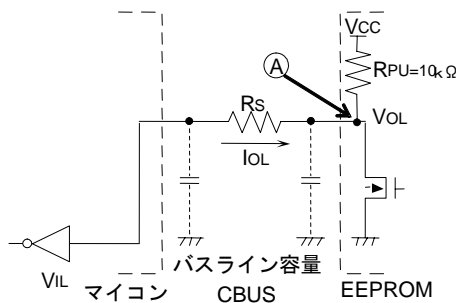


Figure 43. I/O 回路図

$$\frac{(V_{CC} - V_{OL}) \times R_S}{R_{PU} + R_S} + V_{OL} + 0.1V_{CC} \leq V_{IL}$$

$$\therefore R_S \leq \frac{V_{IL} - V_{OL} - 0.1V_{CC}}{1.1V_{CC} - V_{IL}} \times R_{PU}$$

例)V_{CC}=3V、V_{IL}=0.3V_{CC}、V_{OL}=0.4V、R_{PU}=10kΩの時

$$(2) \text{より } R_S \leq \frac{0.3 \times 3 - 0.4 - 0.1 \times 3}{1.1 \times 3 - 0.3 \times 3} \times 10 \times 10^3$$

$$\leq 0.835 [k\Omega]$$

OR_Sの最小値

R_Sの最小値はバス衝突時の過電流によって決定されます。過電流が流れますと電源ラインのノイズや、電源の瞬停の原因となります。許容可能な過電流をIとすると、以下の関係を満たす必要があります。セットでの電源ラインのインピーダンスなどを考慮し許容できる電流量を決定してください。EEPROMへの過電流は、10mA以下としてください。

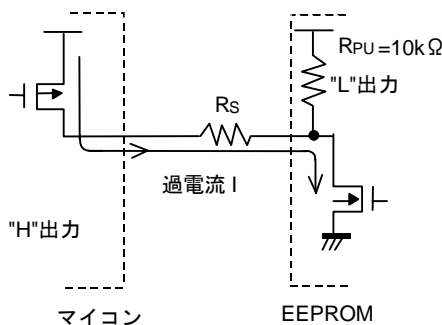


Figure 44. I/O 回路図

$$\frac{V_{CC}}{R_S} \leq I$$

$$\therefore R_S \geq \frac{V_{CC}}{I}$$

例)V_{CC}=3V、I=10mAの時

$$R_S \geq \frac{3}{10 \times 10^{-3}}$$

$$\geq 300 [\Omega]$$

●I²C BUS 入出力回路について

○入力(A0、A1、A2、SCL、SDA)

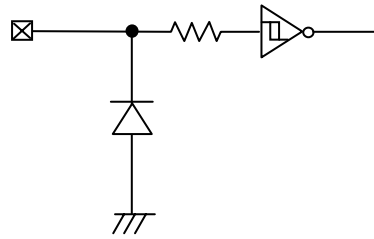


Figure 45. 入力 pin 回路図

○入出力(SDA)

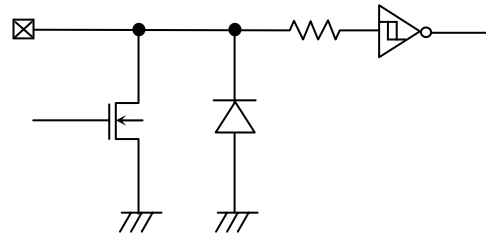


Figure 46. 入出力 pin 回路図

●電源立ち上げ時の注意

電源立ち上がり時は、IC 内部回路及びセットが不安定な低電圧領域を通過して Vcc が立ち上がるため IC の内部が完全にリセットされずに誤動作を起こす恐れがあります。これを防ぐために P.O.R.回路と LVCC 回路の機能を付けています。その動作を確実なものにするために、電源立ち上がり時には以下の条件を守ってください。

1. SDA="H" かつ SCL="L" or "H" としてください。
2. P.O.R.回路を動作させるための、t_R、t_{OFF}、V_{bot} の推奨条件を満たすよう、電源を立ち上げてください。

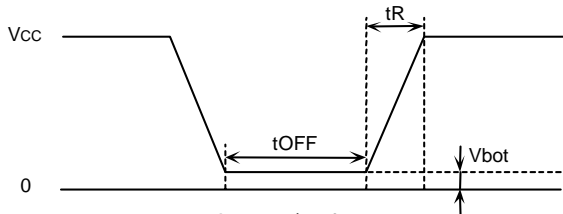


Figure 47. 立ち上がり波形図

t_R、t_{OFF}、V_{bot} の推奨条件

t _R	t _{OFF}	V _{bot}
10ms 以下	10ms 以上	0.3V 以下
100ms 以下	10ms 以上	0.2V 以下

3. SDA、SCL が"Hi-Z"にならないようにしてください。
上記の条件 1、2 が守れない場合は、以下のような対策を行ってください。

a) 上記条件 1 が守れない時。電源立ち上がり時に SDA が"L"になってしまう時。
→以下のように SCL、SDA をコントロールし、SCL、SDA を"H"、"H"とする。

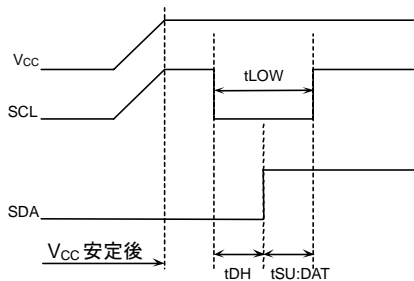


Figure 48. SCL="H" SDA="L"の時

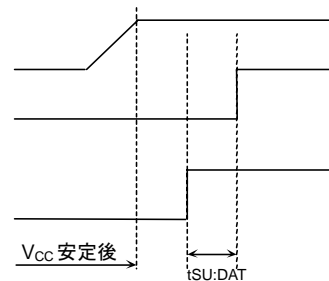


Figure 49. SCL="L" SDA="L"の時

- b) 上記条件 2 が守れない時。
→電源安定後、ソフトウェアリセット(Page 16)を実行してください。
- c) 上記条件 1、2 ともに守れない時。
→a)を行った後、b)を行ってください。

●低電圧誤動作防止機能

減電時にデータの書き換え動作を禁止し、誤書き込みを防止するのが LVCC 回路です。LVCC 電圧(Typ.1.2V)以下では、データの書き換えは行わないように制限します。

●Vcc ノイズ対策

○バイパスコンデンサについて

電源ラインへノイズやサージが入ると誤動作を起こす可能性がありますので、これらを取り除くために IC の Vcc と GND 間にバイパスコンデンサ(0.1 μ F)を取り付けることを推奨します。その際、できるだけ IC の近くに取り付けてください。また、基盤の Vcc -GND 間にもバイパスコンデンサを取り付けることを推奨します。

●使用上の注意

- 1) 記載の数値及びデータは設計代表値であり、その値を保証するものではありません。
- 2) アプリケーション回路例は推奨すべきものと確信しておりますが、ご使用にあたっては更に特性のご確認を充分にお願いいたします。外付け部品定数を変更してご使用になる時は、静特性のみならず過渡特性も含め外付け部品及び弊社 LSI のばらつきなどを考慮して十分なマージンを見て決定してください。
- 3) 絶対最大定格について
印加電圧及び動作温度範囲などの絶対最大定格を超えた場合は、LSI が破壊することがあります。絶対最大定格を超える電圧及び温度を印加しないでください。絶対最大定格を超えるようなことが考えられる場合には、ヒューズなどの物理的な安全対策を実施して頂き、LSI に絶対最大定格を超える条件が印加されないようご検討ください。
- 4) GND 電位について
GND 端子の電圧はいかなる動作状態においても、最低電圧になるようにしてください。過渡現象も含めて、各端子電圧が GND 端子よりも低い電圧になっていないことを実際にご確認ください。
- 5) 熱設計について
実使用状態での許容損失を考慮して、十分なマージンを持った熱設計を行ってください。
- 6) 端子間ショートと誤実装について
LSI を基板に実装する時には、LSI の方向や位置ずれに十分注意してください。誤って実装し通電した場合、LSI を破壊することがあります。また、LSI の端子間や端子と電源間、端子と GND 間に異物が入るなどしてショートした場合についても破壊することがあります。
- 7) 強電磁界内での動作について
強電磁界での使用は、誤動作をする可能性がありますので十分ご評価ください。

この文書の扱いについて

この文書の日本語版が、正式な仕様書です。この文書の翻訳版は、正式な仕様書を読むための参考としてください。なお、相違が生じた場合は、正式な仕様書を優先してください。

●発注形名情報

B U 9 8 8 0 G U L - W

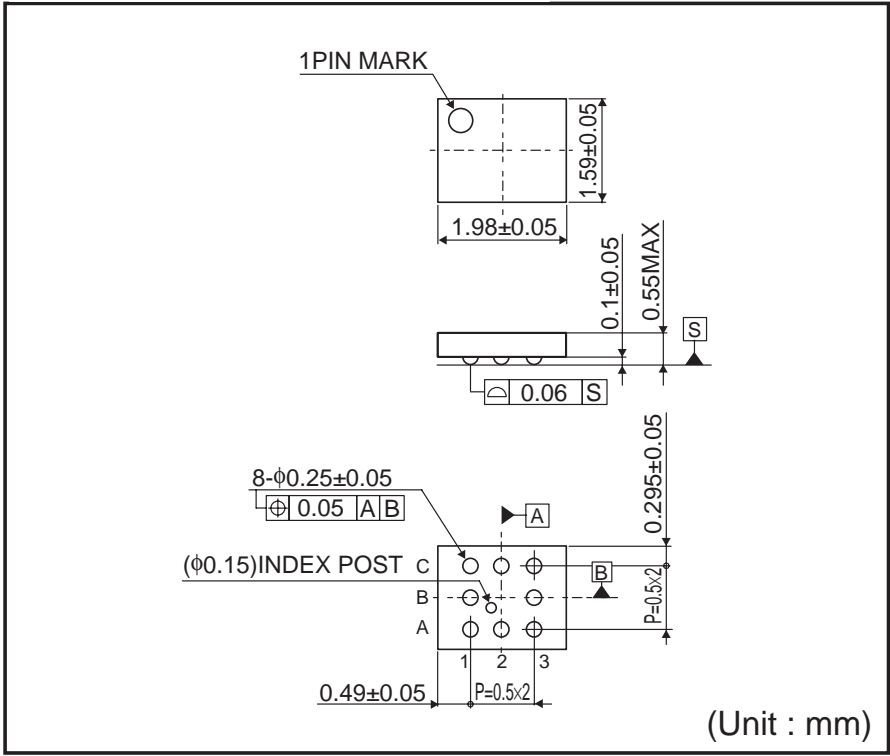
E 2

ローム形名

パッケージ
GUL : VCSP50L1(BU9880GUL-W)

包装、フォーミング仕様
E2: リール状エンボステーパーピング

●外形寸法図と包装・フォーミング仕様
VCSP50L1 (BU9880GUL-W)

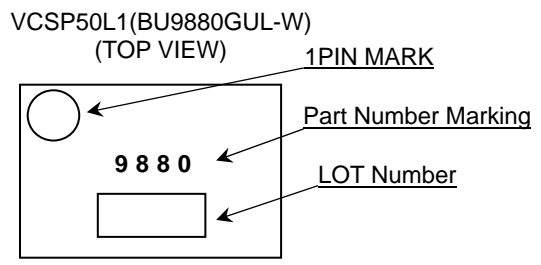


<包装仕様>

包装形態	エンボステーパーピング(熱圧着方式)
包装数量	3000pcs
包装方向	E2 (リールを左手に持ち、右手でテープを引き出したときに) 製品の1番ピンが左上にくる方向

※ご発注の際は、包装数量の倍数でお願い致します。

●標印図



●改訂記録

Date	Revision	Changes
21.Aug.2012	001	New Release

ご注意

ローム製品取扱い上の注意事項

1. 本製品は一般的な電子機器（AV 機器、OA 機器、通信機器、家電製品、アミューズメント機器等）への使用を意図して設計・製造されております。従いまして、極めて高度な信頼性が要求され、その故障や誤動作が人の生命、身体への危険若しくは損害、又はその他の重大な損害の発生に関わるような機器又は装置（医療機器^(Note 1)、輸送機器、交通機器、航空宇宙機器、原子力制御装置、燃料制御、カーアクセサリを含む車載機器、各種安全装置等）（以下「特定用途」という）への本製品のご使用を検討される際は事前にローム営業窓口までご相談くださいますようお願い致します。ロームの文書による事前の承諾を得ることなく、特定用途に本製品を使用したことによりお客様又は第三者に生じた損害等に関し、ロームは一切その責任を負いません。

(Note 1) 特定用途となる医療機器分類

日本	USA	EU	中国
CLASS III	CLASS III	CLASS II b	Ⅲ類
CLASS IV		CLASS III	

2. 半導体製品は一定の確率で誤動作や故障が生じる場合があります。万が一、かかる誤動作や故障が生じた場合であっても、本製品の不具合により、人の生命、身体、財産への危険又は損害が生じないように、お客様の責任において次の例に示すようなフェールセーフ設計など安全対策をお願い致します。
 - ①保護回路及び保護装置を設けてシステムとしての安全性を確保する。
 - ②冗長回路等を設けて単一故障では危険が生じないようにシステムとしての安全を確保する。
3. 本製品は、一般的な電子機器に標準的な用途で使用されることを意図して設計・製造されており、下記に例示するような特殊環境での使用を配慮した設計はなされておられません。従いまして、下記のような特殊環境での本製品のご使用に関し、ロームは一切その責任を負いません。本製品を下記のような特殊環境でご使用される際は、お客様におかれまして十分に性能、信頼性等をご確認ください。
 - ①水・油・薬液・有機溶剤等の液体中でのご使用
 - ②直射日光・屋外暴露、塵埃中でのご使用
 - ③潮風、Cl₂、H₂S、NH₃、SO₂、NO₂等の腐食性ガスの多い場所でのご使用
 - ④静電気や電磁波の強い環境でのご使用
 - ⑤発熱部品に近接した取付け及び当製品に近接してビニール配線等、可燃物を配置する場合。
 - ⑥本製品を樹脂等で封止、コーティングしてのご使用。
 - ⑦はんだ付けの後に洗浄を行わない場合(無洗浄タイプのフラックスを使用された場合も、残渣の洗浄は確実にを行うことをお勧め致します)、又ははんだ付け後のフラックス洗浄に水又は水溶性洗浄剤をご使用の場合。
 - ⑧本製品が結露するような場所でのご使用。
4. 本製品は耐放射線設計はなされておられません。
5. 本製品単体品の評価では予測できない症状・事態を確認するためにも、本製品のご使用にあたってはお客様製品に実装された状態での評価及び確認をお願い致します。
6. パルス等の過渡的な負荷（短時間での大きな負荷）が加わる場合は、お客様製品に本製品を実装した状態で必ずその評価及び確認の実施をお願い致します。また、定常時での負荷条件において定格電力以上の負荷を印加されますと、本製品の性能又は信頼性が損なわれるおそれがあるため必ず定格電力以下でご使用ください。
7. 許容損失(Pd)は周囲温度(Ta)に合わせてディレーティングしてください。また、密閉された環境下でご使用の場合は、必ず温度測定を行い、ディレーティングカーブ範囲内であることをご確認ください。
8. 使用温度は納入仕様書に記載の温度範囲内であることをご確認ください。
9. 本資料の記載内容を逸脱して本製品をご使用されたことによって生じた不具合、故障及び事故に関し、ロームは一切その責任を負いません。

実装及び基板設計上の注意事項

1. ハロゲン系（塩素系、臭素系等）の活性度の高いフラックスを使用する場合、フラックスの残渣により本製品の性能又は信頼性への影響が考えられますので、事前にお客様にてご確認ください。
2. はんだ付けはリフローはんだを原則とさせていただきます。なお、フロー方法でのご使用につきましては別途ロームまでお問い合わせください。
詳細な実装及び基板設計上の注意事項につきましては別途、ロームの実装仕様書をご確認ください。

応用回路、外付け回路等に関する注意事項

1. 本製品の外付け回路定数を変更してご使用になる際は静特性のみならず、過渡特性も含め外付け部品及び本製品のバラツキ等を考慮して十分なマージンをみて決定してください。
2. 本資料に記載された応用回路例やその定数などの情報は、本製品の標準的な動作や使い方を説明するためのもので、実際に使用する機器での動作を保証するものではありません。従いまして、お客様の機器の設計において、回路やその定数及びこれらに関連する情報を使用する場合には、外部諸条件を考慮し、お客様の判断と責任において行ってください。これらの使用に起因しお客様又は第三者に生じた損害に関し、ロームは一切その責任を負いません。

静電気に対する注意事項

本製品は静電気に対して敏感な製品であり、静電放電等により破壊することがあります。取り扱い時や工程での実装時、保管時において静電気対策を実施の上、絶対最大定格以上の過電圧等が印加されないようにご使用ください。特に乾燥環境下では静電気が発生しやすくなるため、十分な静電対策を実施ください。(人体及び設備のアース、帯電物からの隔離、イオナイザの設置、摩擦防止、温湿度管理、はんだごてのこて先のアース等)

保管・運搬上の注意事項

1. 本製品を下記の環境又は条件で保管されますと性能劣化やはんだ付け性等の性能に影響を与えるおそれがありますのでこのような環境及び条件での保管は避けてください。
 - ①潮風、Cl₂、H₂S、NH₃、SO₂、NO₂等の腐食性ガスの多い場所での保管
 - ②推奨温度、湿度以外での保管
 - ③直射日光や結露する場所での保管
 - ④強い静電気が発生している場所での保管
2. ロームの推奨保管条件下におきましても、推奨保管期限を超過した製品は、はんだ付け性に影響を与える可能性があります。推奨保管期限を超過した製品は、はんだ付け性を確認した上でご使用頂くことを推奨します。
3. 本製品の運搬、保管の際は梱包箱を正しい向き（梱包箱に表示されている天面方向）で取り扱ってください。天面方向が遵守されずに梱包箱を落下させた場合、製品端子に過度なストレスが印加され、端子曲がり等の不具合が発生する危険があります。
4. 防湿梱包を開封した後は、規定時間内にご使用ください。規定時間を超過した場合はベーク処置を行った上でご使用ください。

製品ラベルに関する注意事項

本製品に貼付されている製品ラベルにQRコードが印字されていますが、QRコードはロームの社内管理のみを目的としたものです。

製品廃棄上の注意事項

本製品を廃棄する際は、専門の産業廃棄物処理業者にて、適切な処置をしてください。

外国為替及び外国貿易法に関する注意事項

本製品は外国為替及び外国貿易法に定める規制貨物等に該当するおそれがありますので輸出する場合には、ロームにお問い合わせください。

知的財産権に関する注意事項

1. 本資料に記載された本製品に関する応用回路例、情報及び諸データは、あくまでも一例を示すものであり、これらに関する第三者の知的財産権及びその他の権利について権利侵害がないことを保証するものではありません。従いまして、上記第三者の知的財産権侵害の責任、及び本製品の使用により発生するその他の責任に関し、ロームは一切その責任を負いません。
2. ロームは、本製品又は本資料に記載された情報について、ローム若しくは第三者が所有又は管理している知的財産権その他の権利の実施又は利用を、明示的にも黙示的にも、お客様に許諾するものではありません。

その他の注意事項

1. 本資料の全部又は一部をロームの文書による事前の承諾を得ることなく転載又は複製することを固くお断り致します。
2. 本製品をロームの文書による事前の承諾を得ることなく、分解、改造、改変、複製等しないでください。
3. 本製品又は本資料に記載された技術情報を、大量破壊兵器の開発等の目的、軍事利用、あるいはその他軍事情報目的で使用しないでください。
4. 本資料に記載されている社名及び製品名等の固有名詞は、ローム、ローム関係会社若しくは第三者の商標又は登録商標です。

一般的な注意事項

1. 本製品をご使用になる前に、本資料をよく読み、その内容を十分に理解されるようお願い致します。本資料に記載される注意事項に反して本製品をご使用されたことによって生じた不具合、故障及び事故に関し、ロームは一切その責任を負いませんのでご注意願います。
2. 本資料に記載の内容は、本資料発行時点のものであり、予告なく変更することがあります。本製品のご購入及びご使用に際しては、事前にローム営業窓口で最新の情報をご確認ください。
3. ロームは本資料に記載されている情報は誤りがないことを保証するものではありません。万が一、本資料に記載された情報の誤りによりお客様又は第三者に損害が生じた場合においても、ロームは一切その責任を負いません。