

ファンモータドライバ向け  
**パルスレート変換器**  
**(変換比 15:12)**

**BU6821G**

**概要**

クロック入力信号を 12/15 分周し、出力する IC です。  
ホールセンサ信号から生成される FG 信号などで、10 極  
モータを使用時に 8 極モータ相当の FG 信号を出力した  
い場合に最適です。

**重要特性**

- 入力周波数範囲 5 Hz to 5 kHz
- ドライバ出力電流 ±5 mA (Max)
- 最高接合部温度 +125 °C

**特長**

- 5V 単一電源
- 15 パルス入力 / 12 パルス出力
- 入力周波数範囲 5 Hz ~ 5 kHz
- 小型パッケージ SSOP5 採用

**用途**

- エアコン室内 / 室外ファンモータ、空気清浄機ファン  
モータ、給湯ポンプ、食洗機、洗濯機などの家電製品

**パッケージ**

SSOP5

W(Typ) x D(Typ) x H(Max)  
2.90 mm x 2.80 mm x 1.25 mm



**基本アプリケーション回路**

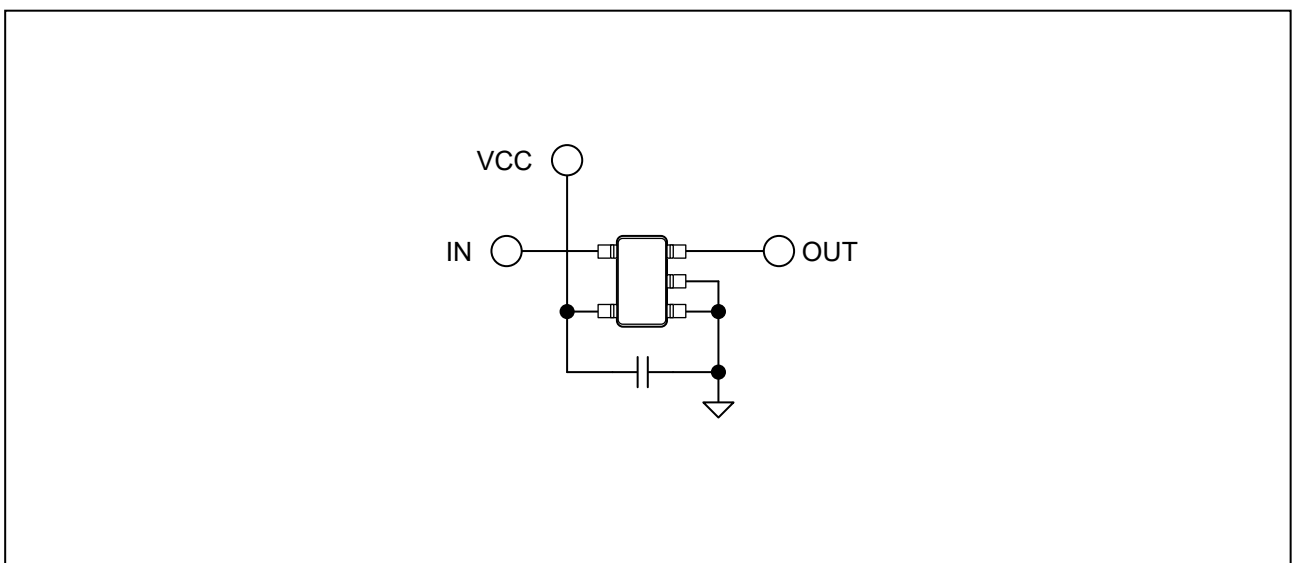


Figure 1. アプリケーション回路例

## 目次

概要 .....	1
特長 .....	1
用途 .....	1
重要特性 .....	1
パッケージ .....	1
基本アプリケーション回路 .....	1
目次 .....	2
ブロック図・端子配置図 .....	3
端子説明 .....	3
各ブロック動作説明 .....	3
絶対最大定格 .....	4
熱抵抗 .....	4
推奨動作条件 .....	5
電気的特性 .....	5
特性データ（参考） .....	6
タイミングチャート .....	8
入出力等価回路図 .....	8
使用上の注意 .....	9
発注形名情報 .....	10
標印図 .....	10
外形寸法図と包装・フォーミング仕様 .....	11
改訂履歴 .....	12

ブロック図・端子配置図

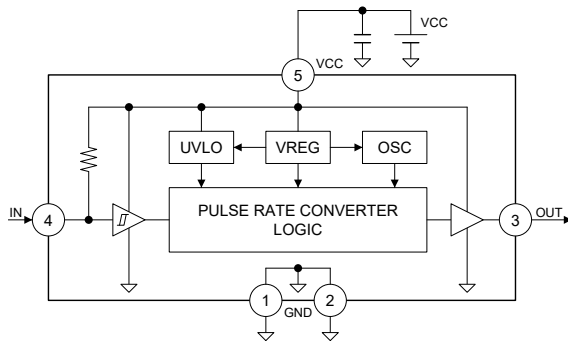


Figure 2. ブロック図

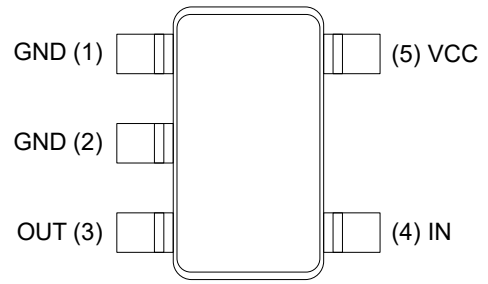


Figure 3. 端子配置図 (Top View)

端子説明

番号	端子名	機能	番号	端子名	機能
1	GND	GND	5	VCC	電源
2	GND	GND	-	-	-
3	OUT	信号出力端子	4	IN	信号入力端子

各ブロック動作説明

1. パルスレート変換ロジック

入力されたクロック信号を 12/15 分周し、出力します。入力信号の立ち下がりエッジを基準に信号処理されます。また、内部ロジック回路で処理できない周波数が入力され、周波数が低すぎると内部で判定された場合は入力信号をそのまま出力し、周波数が高すぎると判定された場合は 35 kHz (Typ) の信号が出力されます。

2. 信号入力

IN 端子は 500 kΩ (Typ) の抵抗で VCC 端子にプル・アップされているため、オープン・コレクタ (ドレイン) 出力信号の場合でも直結できます。

3. 信号出力

OUT 端子は CMOS 出力です。バイポーラトランジスタのベース端子と接続する場合は、電流制限抵抗を挿入するなど定格電流を超えないようにしてください。

4. 低電圧保護回路 (UVLO 回路)

低電圧保護回路(UVLO)を内蔵しており、電源電圧のドロップによる誤動作を防止します。ロックアウト電圧を下回ると出力を OFF し、リリース電圧を超えると通常動作に戻ります。

## 絶対最大定格 (Tj=25 °C)

項目	記号	定格	単位
電源電圧	V <sub>CC</sub>	7.0 <sup>(Note 1)</sup>	V
入力電圧	V <sub>IN</sub>	-0.3 to V <sub>CC</sub>	V
最高入力周波数	f <sub>INMAX</sub>	10	kHz
ドライバ出力電流	I <sub>OMAX</sub>	±5 <sup>(Note 1)</sup>	mA
保存温度範囲	T <sub>stg</sub>	-55 to +125	°C
最高接合部温度	T <sub>jmax</sub>	125	°C

(Note) 指定なき電圧値はすべて GND 端子基準とする

(Note 1) ただし、ASO を超えないこと。

**注意 1:** 印加電圧及び動作温度範囲などの絶対最大定格を超えた場合は、劣化または破壊に至る可能性があります。また、ショートモードもしくはオープンモードなど、破壊状態を想定できません。絶対最大定格を超えるような特殊モードが想定される場合、ヒューズなど物理的な安全対策を施して頂けるようご検討をお願いします。

**注意 2:** 最高接合部温度を超えるようなご使用をされますと、チップ温度上昇により、IC 本来の性質を悪化させることにつながります。最高接合部温度を超える場合は基板サイズを大きくする、放熱用銅箔面積を大きくする、放熱板を使用するなど、最高接合部温度を超えないよう熱抵抗にご配慮ください。

熱抵抗<sup>(Note 2)</sup>

項目	記号	熱抵抗(Typ)		単位
		1層基板 <sup>(Note 4)</sup>	4層基板 <sup>(Note 5)</sup>	
SSOP5				
ジャンクション—周囲温度間熱抵抗	θ <sub>JA</sub>	376.5	185.4	°C/W
ジャンクション—パッケージ上面中心間熱特性パラメータ <sup>(Note 3)</sup>	Ψ <sub>JT</sub>	40	30	°C/W

(Note 2) JESD51-2A(Still-Air)に準拠。

(Note 3) ジャンクションからパッケージ（モールド部分）上面中心までの熱特性パラメータ。

(Note 4) JESD51-3に準拠した基板を使用。

(Note 5) JESD51-7に準拠した基板を使用。

測定基板	基板材	基板寸法
1層	FR-4	114.3 mm x 76.2 mm x 1.57 mmt

1層目（表面）銅箔	
銅箔パターン	銅箔厚
実装ランドパターン +電極引出し用配線	70 μm

測定基板	基板材	基板寸法
4層	FR-4	114.3 mm x 76.2 mm x 1.6 mmt

1層目（表面）銅箔		2層目、3層目（内層）銅箔		4層目（裏面）銅箔	
銅箔パターン	銅箔厚	銅箔パターン	銅箔厚	銅箔パターン	銅箔厚
実装ランドパターン +電極引出し用配線	70 μm	74.2 mm□（正方形）	35 μm	74.2 mm□（正方形）	70 μm

推奨動作条件( $T_j=25\text{ }^\circ\text{C}$ )

項目	記号	最小	標準	最大	単位
電源電圧	$V_{CC}$	4.5	5.0	5.5	V
接合部温度	$T_j$	-40	-	+110	$^\circ\text{C}$
入力周波数範囲	$f_{IN}$	5	-	5k	Hz
入力信号デューティ範囲	$F_{DUTY}$	15	-	85	%

(Note) 指定なき電圧値はすべて GND 端子基準とする

電気的特性 (特に指定のない限り  $V_{CC}=5\text{ V}$ 、 $T_j=25\text{ }^\circ\text{C}$ )

項目	記号	最小	標準	最大	単位	条件
<b>〈全体〉</b>						
静止回路電流	$I_{CCQ}$	0.3	0.46	1.0	mA	$V_{IN}=0\text{ V}$
<b>〈入力〉</b>						
入力バイアス電流	$I_{IN}$	6	10	15	$\mu\text{A}$	$V_{IN}=0\text{ V}$
入力 H 電圧	$V_{INH}$	2.0	-	$V_{CC}$	V	
入力 L 電圧	$V_{INL}$	0	-	0.8	V	
<b>〈出力〉</b>						
出力 H 電圧	$V_{OUTH}$	$V_{CC}-0.40$	$V_{CC}-0.08$	$V_{CC}$	V	$I_o=-2\text{ mA}$
出力 L 電圧	$V_{OUTL}$	0	0.02	0.30	V	$I_o=2\text{ mA}$
<b>〈低電圧保護〉</b>						
リリース電圧	$V_{UVH}$	3.3	3.6	3.9	V	
ロックアウト電圧	$V_{UVL}$	2.7	3.0	3.3	V	

(Note) 指定なき電圧値はすべて GND 端子基準とする

特性データ (参考)

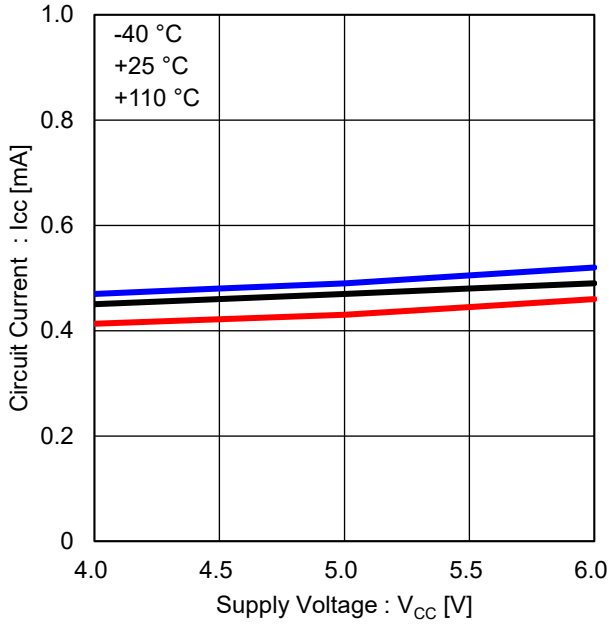


Figure 4. 動作回路電流  
(IN = 1 kHz)

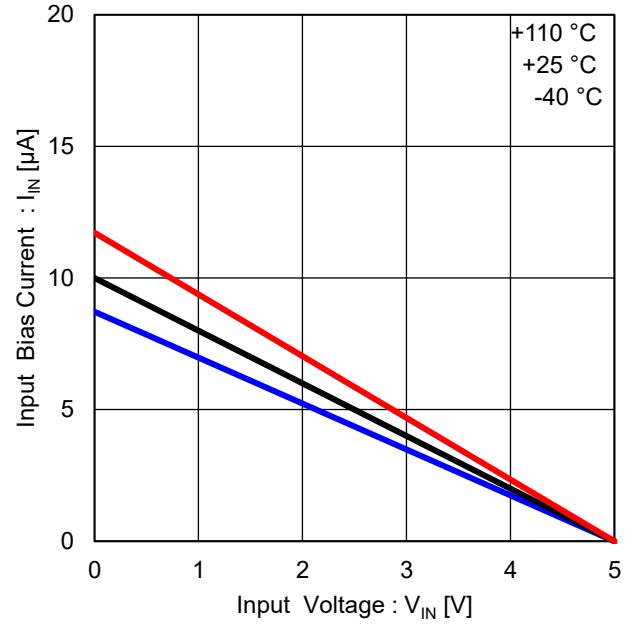


Figure 5. 入力バイアス電流

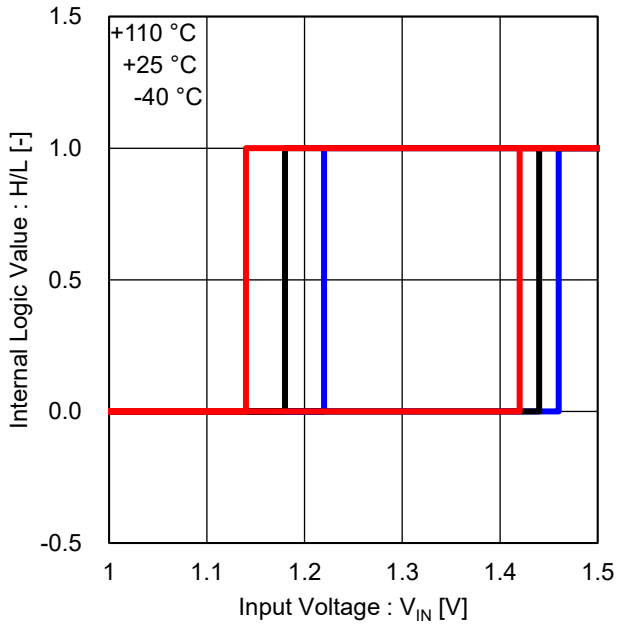


Figure 6. 入力レッシュヨルド電圧

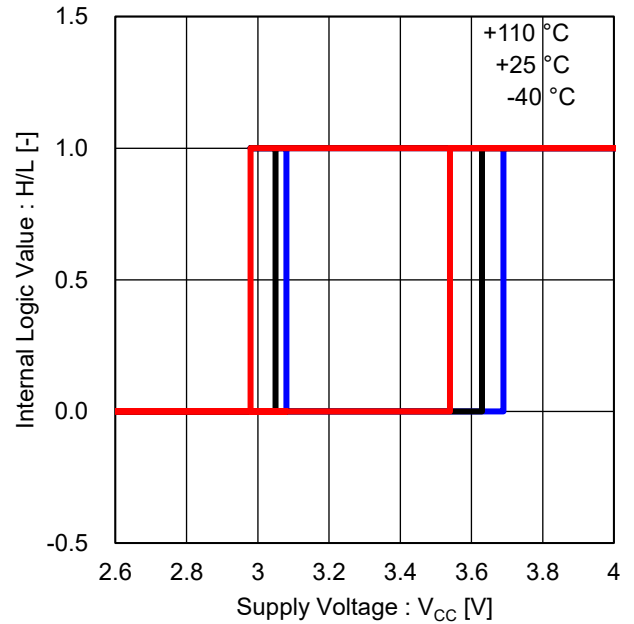


Figure 7. UVLO 特性

特性データ (参考) — 続き

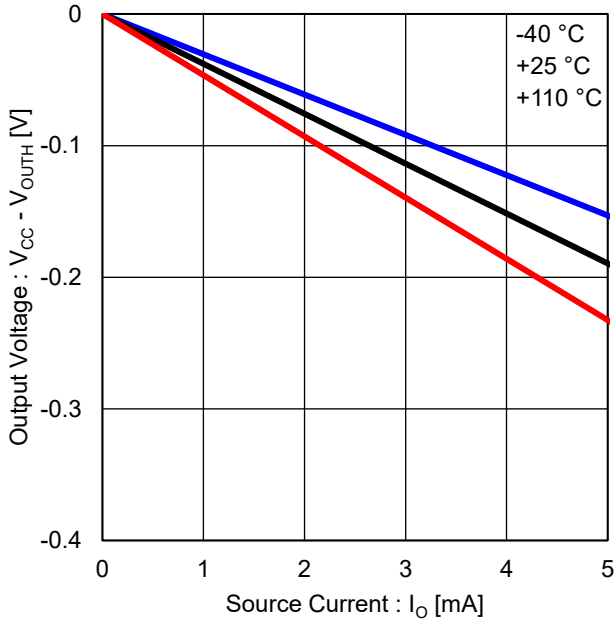


Figure 8. 出力H電圧

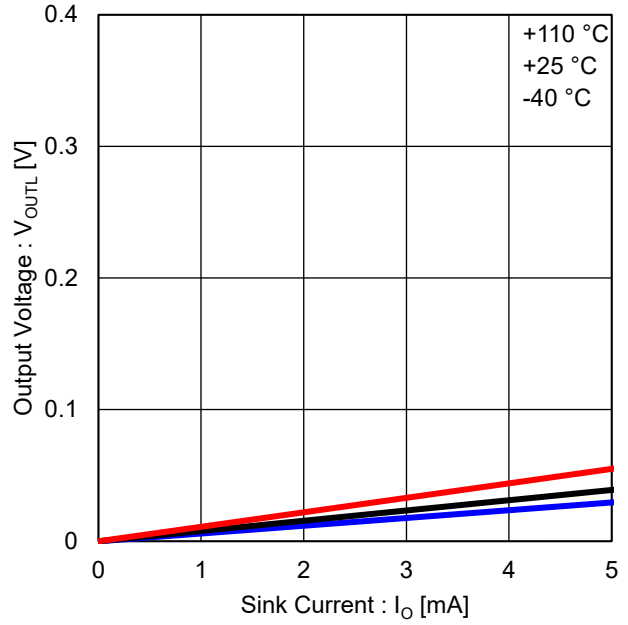


Figure 9. 出力L電圧

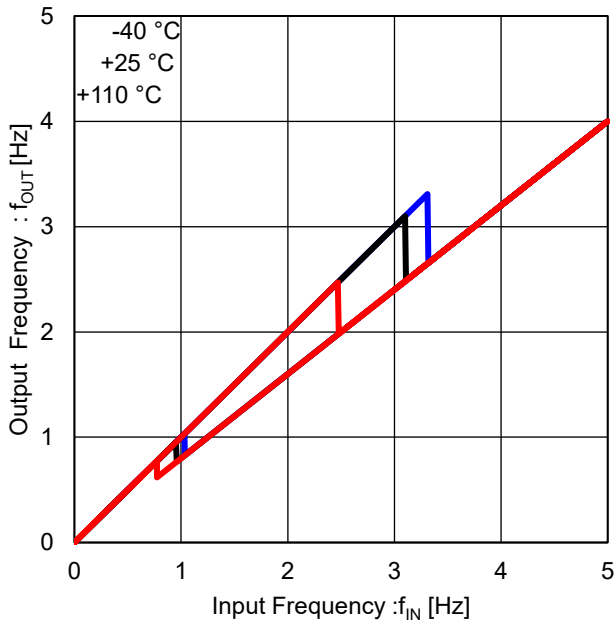


Figure 10. 出力周波数 vs 入力周波数特性 (5Hz 以下)

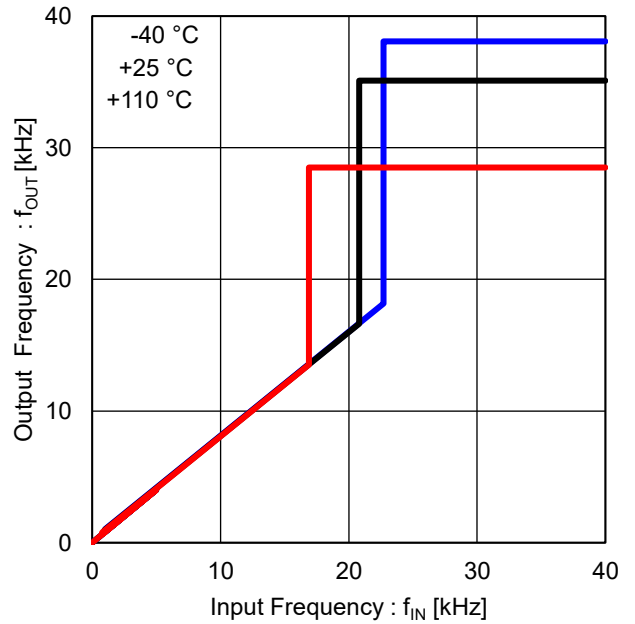


Figure 11. 出力周波数 vs 入力周波数特性

タイミングチャート

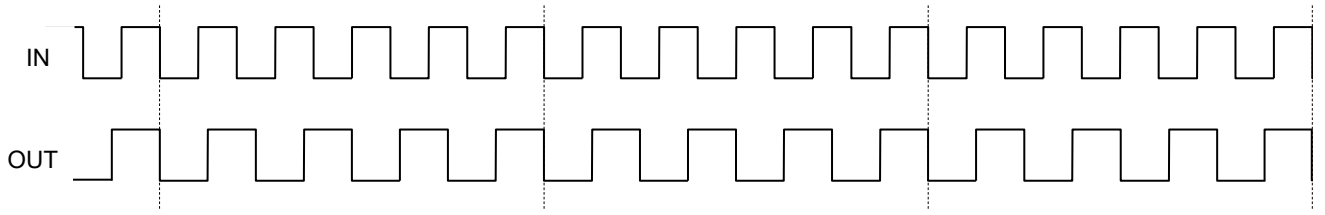


Figure 12. タイミングチャート

入出力等価回路図

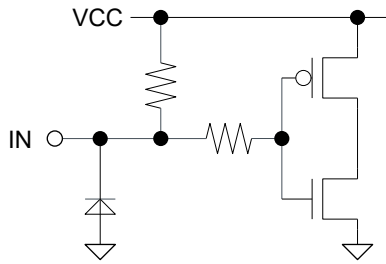


Figure 13. IN

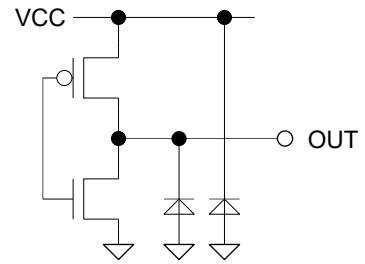


Figure 14. OUT, VCC



## 使用上の注意

## 1. 電源の逆接続について

電源コネクタの逆接続により LSI が破壊する恐れがあります。逆接続破壊保護用として外部に電源と LSI の電源端子間にダイオードを入れるなどの対策を施してください。

## 2. 電源ラインについて

基板パターンの設計においては、電源ラインの配線は、低インピーダンスになるようにしてください。その際、デジタル系電源とアナログ系電源は、それらが同電位であっても、デジタル系電源パターンとアナログ系電源パターンは分離し、配線パターンの共通インピーダンスによるアナログ電源へのデジタル・ノイズの回り込みを抑制してください。グラウンドラインについても、同様のパターン設計を考慮してください。

また、LSI のすべての電源端子について電源-グラウンド端子間にコンデンサを挿入するとともに、電解コンデンサ使用の際は、低温で容量低下が起こることなど使用するコンデンサの諸特性に問題ないことを十分ご確認のうえ、定数を決定してください。

## 3. グラウンド電位について

L 負荷駆動端子（例：モータードライバの出力、DC-DC コンバータの出力など）については、L 負荷の逆起電圧の影響でグラウンド以下に振れることが考えられます。L 負荷駆動端子が逆起電圧によって負電位になる場合を除き、グラウンド端子はいかなる動作状態においても最低電位になるようにしてください。また実際に過渡現象を含め、グラウンド端子、L 負荷駆動端子以外のすべての端子がグラウンド以下の電圧にならないようにしてください。使用条件、環境及び L 負荷個々の特性によっては誤動作などの不具合が発生する可能性があります。IC の動作などに問題のないことを十分ご確認ください。

## 4. グラウンド配線パターンについて

小信号グラウンドと大電流グラウンドがある場合、大電流グラウンドパターンと小信号グラウンドパターンは分離し、パターン配線の抵抗分と大電流による電圧変化が小信号グラウンドの電圧を変化させないように、セットの基準点で 1 点アースすることを推奨します。外付け部品のグラウンドの配線パターンも変動しないよう注意してください。グラウンドラインの配線は、低インピーダンスになるようにしてください。

## 5. 推奨動作条件について

推奨動作条件で規定される範囲で IC の機能・動作を保証します。また、特性値は電気的特性で規定される各項目の条件下においてのみ保証されます。

## 6. ラッシュカレントについて

IC 内部論理回路は、電源投入時に論理不定状態で、瞬間的にラッシュカレントが流れる場合がありますので、電源カップリング容量や電源、グラウンドパターン配線の幅、引き回しに注意してください。

## 7. 強電磁界中の動作について

強電磁界中でのご使用では、まれに誤動作する可能性がありますのでご注意ください。

## 8. セット基板での検査について

セット基板での検査時に、インピーダンスの低いピンにコンデンサを接続する場合は、IC にストレスがかかる恐れがあるので、1 工程ごとに必ず放電を行ってください。静電気対策として、組立工程にはアースを施し、運搬や保存の際には十分ご注意ください。また、検査工程での治具への接続をする際には必ず電源を OFF にしてから接続し、電源を OFF にしてから取り外してください。

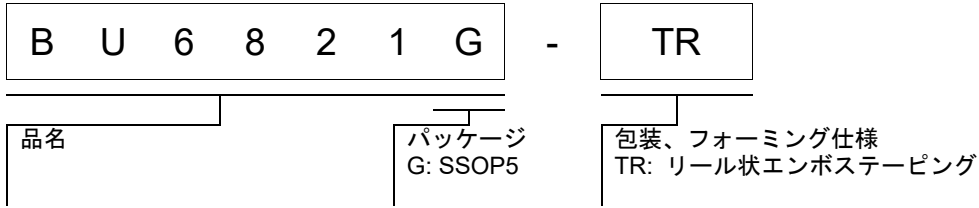
## 9. 端子間ショートと誤装着について

プリント基板に取り付ける際、IC の向きや位置ずれに十分注意してください。誤って取り付けた場合、IC が破壊する恐れがあります。また、出力と電源及びグラウンド間、出力間に異物が入るなどしてショートした場合についても破壊の恐れがあります。

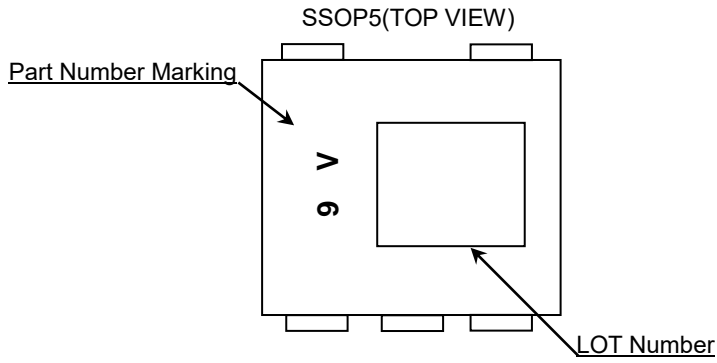
## 10. 各入力端子について

LSI の構造上、寄生素子は電位関係によって必然的に形成されます。寄生素子が動作することにより、回路動作の干渉を引き起こし、誤動作、ひいては破壊の原因となり得ます。したがって、入力端子にグラウンドより低い電圧を印加するなど、寄生素子が動作するような使い方をしないよう十分注意してください。また、LSI に電源電圧を印加していない時、入力端子に電圧を印加しないでください。さらに、電源電圧を印加している場合にも、各入力端子は電源電圧以下の電圧もしくは電気的特性の保証値内とってください。

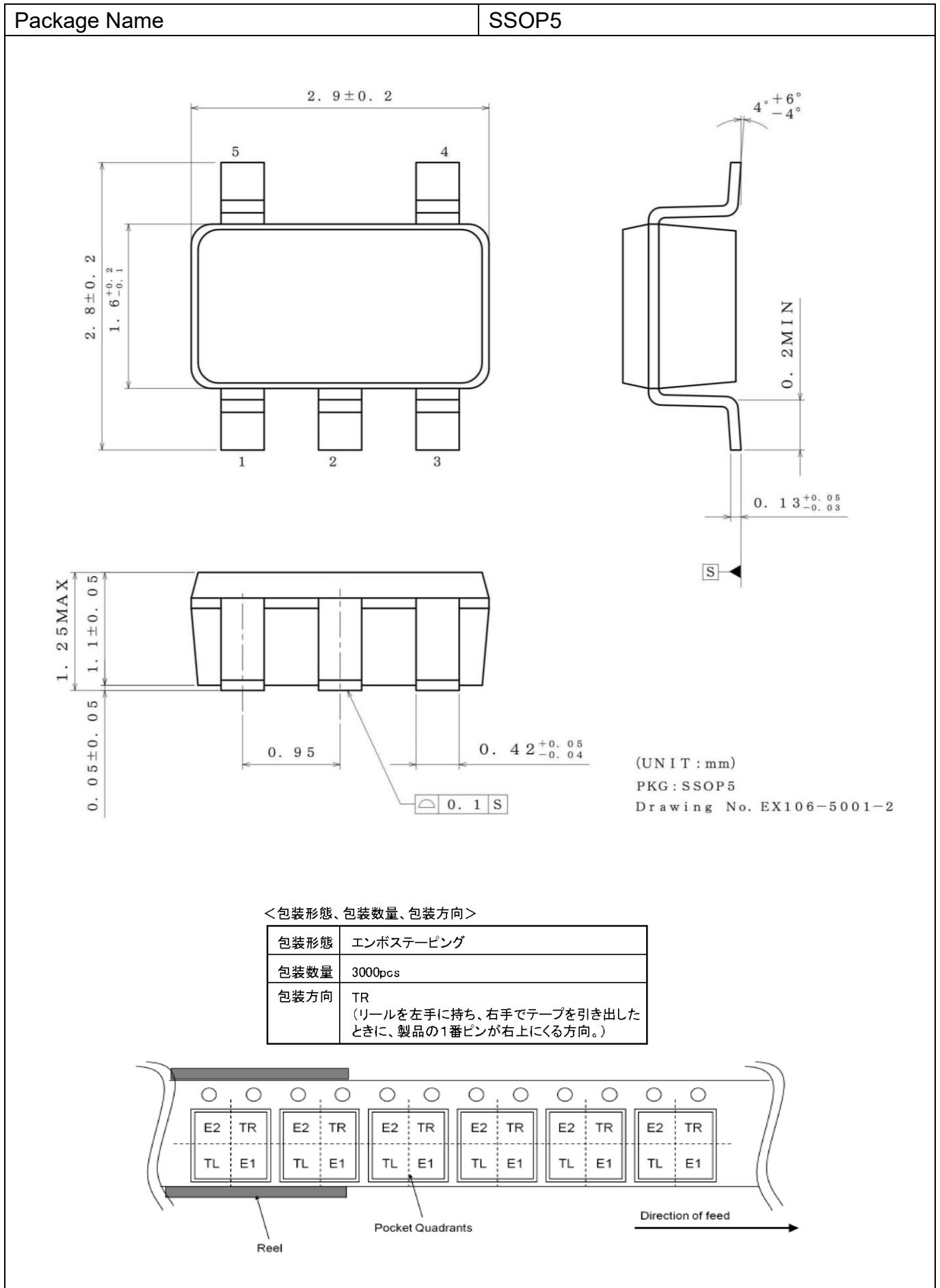
発注形名情報



標印図



外形寸法図と包装・フォーミング仕様



## 改訂履歴

Date	Revision	Changes
2018.05.29	001	新規作成
2021.09.30	002	P1: 用途上の文言追加

# ご注意

## ローム製品取扱い上の注意事項

1. 本製品は一般的な電子機器（AV 機器、OA 機器、通信機器、家電製品、アミューズメント機器等）への使用を意図して設計・製造されております。したがって、極めて高度な信頼性が要求され、その故障や誤動作が人の生命、身体への危険もしくは損害、又はその他の重大な損害の発生に関わるような機器又は装置（医療機器<sup>(Note 1)</sup>、輸送機器、交通機器、航空宇宙機器、原子力制御装置、燃料制御、カーアクセサリを含む車載機器、各種安全装置等）（以下「特定用途」という）への本製品のご使用を検討される際は事前にローム営業窓口までご相談くださいますようお願い致します。ロームの文書による事前の承諾を得ることなく、特定用途に本製品を使用したことによりお客様又は第三者に生じた損害等に関し、ロームは一切その責任を負いません。

(Note 1) 特定用途となる医療機器分類

日本	USA	EU	中国
CLASS III	CLASS III	CLASS II b	Ⅲ類
CLASS IV		CLASS III	

2. 半導体製品は一定の確率で誤動作や故障が生じる場合があります。万が一、かかる誤動作や故障が生じた場合であっても、本製品の不具合により、人の生命、身体、財産への危険又は損害が生じないように、お客様の責任において次の例に示すようなフェールセーフ設計など安全対策をお願い致します。
  - ①保護回路及び保護装置を設けてシステムとしての安全性を確保する。
  - ②冗長回路等を設けて単一故障では危険が生じないようにシステムとしての安全を確保する。
3. 本製品は、一般的な電子機器に標準的な用途で使用されることを意図して設計・製造されており、下記に例示するような特殊環境での使用を配慮した設計はなされておられません。したがって、下記のような特殊環境での本製品のご使用に関し、ロームは一切その責任を負いません。本製品を下記のような特殊環境でご使用される際は、お客様におかれまして十分に性能、信頼性等をご確認ください。
  - ①水・油・薬液・有機溶剤等の液体中でのご使用
  - ②直射日光・屋外暴露、塵埃中でのご使用
  - ③潮風、Cl<sub>2</sub>、H<sub>2</sub>S、NH<sub>3</sub>、SO<sub>2</sub>、NO<sub>2</sub>等の腐食性ガスの多い場所でのご使用
  - ④静電気や電磁波の強い環境でのご使用
  - ⑤発熱部品に近接した取付け及び当製品に近接してビニール配線等、可燃物を配置する場合。
  - ⑥本製品を樹脂等で封止、コーティングしてのご使用。
  - ⑦はんだ付けの後に洗浄を行わない場合(無洗浄タイプのフラックスを使用される場合は除く。ただし、残渣については十分に確認をお願いします。)又は、はんだ付け後のフラックス洗浄に水又は水溶性洗浄剤をご使用の場合
  - ⑧本製品が結露するような場所でのご使用。
4. 本製品は耐放射線設計はなされておられません。
5. 本製品単体品の評価では予測できない症状・事態を確認するためにも、本製品のご使用にあたってはお客様製品に実装された状態での評価及び確認をお願い致します。
6. パルス等の過渡的な負荷（短時間での大きな負荷）が加わる場合は、お客様製品に本製品を実装した状態で必ずその評価及び確認の実施をお願い致します。また、定常時での負荷条件において定格電力以上の負荷を印加されますと、本製品の性能又は信頼性が損なわれるおそれがあるため必ず定格電力以下でご使用ください。
7. 電力損失は周囲温度に合わせてディレーティングしてください。また、密閉された環境下でご使用の場合は、必ず温度測定を行い、最高接合部温度を超えていない範囲であることをご確認ください。
8. 使用温度は納入仕様書に記載の温度範囲内であることをご確認ください。
9. 本資料の記載内容を逸脱して本製品をご使用されたことによって生じた不具合、故障及び事故に関し、ロームは一切その責任を負いません。

## 実装及び基板設計上の注意事項

1. ハロゲン系（塩素系、臭素系等）の活性度の高いフラックスを使用する場合、フラックスの残渣により本製品の性能又は信頼性への影響が考えられますので、事前にお客様にてご確認ください。
2. はんだ付けは、表面実装製品の場合リフロー方式、挿入実装製品の場合フロー方式を原則とさせていただきます。なお、表面実装製品をフロー方式での使用をご検討の際は別途ロームまでお問い合わせください。その他、詳細な実装条件及び手はんだによる実装、基板設計上の注意事項につきましては別途、ロームの実装仕様書をご確認ください。

## **応用回路、外付け回路等に関する注意事項**

1. 本製品の外付け回路定数を変更してご使用になる際は静特性のみならず、過渡特性も含め外付け部品及び本製品のバラツキ等を考慮して十分なマージンをみて決定してください。
2. 本資料に記載された応用回路例やその定数などの情報は、本製品の標準的な動作や使い方を説明するためのもので、実際に使用する機器での動作を保証するものではありません。したがって、お客様の機器の設計において、回路やその定数及びこれらに関連する情報を使用する場合には、外部諸条件を考慮し、お客様の判断と責任において行ってください。これらの使用に起因しお客様又は第三者に生じた損害に関し、ロームは一切その責任を負いません。

## **静電気に対する注意事項**

本製品は静電気に対して敏感な製品であり、静電放電等により破壊することがあります。取り扱い時や工程での実装時、保管時において静電気対策を実施のうえ、絶対最大定格以上の過電圧等が印加されないようにご使用ください。特に乾燥環境下では静電気が発生しやすくなるため、十分な静電対策を実施ください。(人体及び設備のアース、帯電物からの隔離、イオナイザの設置、摩擦防止、温湿度管理、はんだごてのこて先のアース等)

## **保管・運搬上の注意事項**

1. 本製品を下記の環境又は条件で保管されますと性能劣化やはんだ付け性等の性能に影響を与えるおそれがありますのでこのような環境及び条件での保管は避けてください。
  - ①潮風、Cl<sub>2</sub>、H<sub>2</sub>S、NH<sub>3</sub>、SO<sub>2</sub>、NO<sub>2</sub>等の腐食性ガスの多い場所での保管
  - ②推奨温度、湿度以外での保管
  - ③直射日光や結露する場所での保管
  - ④強い静電気が発生している場所での保管
2. ロームの推奨保管条件下におきましても、推奨保管期限を経過した製品は、はんだ付け性に影響を与える可能性があります。推奨保管期限を経過した製品は、はんだ付け性を確認したうえでご使用頂くことを推奨します。
3. 本製品の運搬、保管の際は梱包箱を正しい向き(梱包箱に表示されている天面方向)で取り扱ってください。天面方向が遵守されずに梱包箱を落下させた場合、製品端子に過度なストレスが印加され、端子曲がり等の不具合が発生する危険があります。
4. 防湿梱包を開封した後は、規定時間内にご使用ください。規定時間を経過した場合はベーク処置を行ったうえでご使用ください。

## **製品ラベルに関する注意事項**

本製品に貼付されている製品ラベルに2次元バーコードが印字されていますが、2次元バーコードはロームの社内管理のみを目的としたものです。

## **製品廃棄上の注意事項**

本製品を廃棄する際は、専門の産業廃棄物処理業者にて、適切な処置をしてください。

## **外国為替及び外国貿易法に関する注意事項**

本製品は外国為替及び外国貿易法に定める規制貨物等に該当するおそれがありますので輸出する場合には、ロームにお問い合わせください。

## **知的財産権に関する注意事項**

1. 本資料に記載された本製品に関する応用回路例、情報及び諸データは、あくまでも一例を示すものであり、これらに関する第三者の知的財産権及びその他の権利について権利侵害がないことを保証するものではありません。
2. ロームは、本製品とその他の外部素子、外部回路あるいは外部装置等(ソフトウェア含む)との組み合わせに起因して生じた紛争に関して、何ら義務を負うものではありません。
3. ロームは、本製品又は本資料に記載された情報について、ロームもしくは第三者が所有又は管理している知的財産権その他の権利の実施又は利用を、明示的にも黙示的にも、お客様に許諾するものではありません。ただし、本製品を通常の用法にて使用される限りにおいて、ロームが所有又は管理する知的財産権を利用されることを妨げません。

## **その他の注意事項**

1. 本資料の全部又は一部をロームの文書による事前の承諾を得ることなく転載又は複製することを固くお断り致します。
2. 本製品をロームの文書による事前の承諾を得ることなく、分解、改造、改変、複製等しないでください。
3. 本製品又は本資料に記載された技術情報を、大量破壊兵器の開発等の目的、軍事利用、あるいはその他軍事用途目的で使用しないでください。
4. 本資料に記載されている社名及び製品名等の固有名詞は、ローム、ローム関係会社もしくは第三者の商標又は登録商標です。

**一般的な注意事項**

1. 本製品をご使用になる前に、本資料をよく読み、その内容を十分に理解されるようお願い致します。本資料に記載される注意事項に反して本製品をご使用されたことによって生じた不具合、故障及び事故に関し、ロームは一切その責任を負いませんのでご注意願います。
2. 本資料に記載の内容は、本資料発行時点のものであり、予告なく変更することがあります。本製品のご購入及びご使用に際しては、事前にローム営業窓口で最新の情報をご確認ください。
3. ロームは本資料に記載されている情報は誤りがないことを保証するものではありません。万が一、本資料に記載された情報の誤りによりお客様又は第三者に損害が生じた場合においても、ロームは一切その責任を負いません。